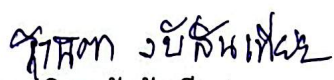


แผนชุมชน  
ประจำปี พ.ศ.๒๕๖๙  
เทศบาลตำบลเชียงยืน  
อำเภอเชียงยืน จังหวัดมหาสารคาม

คณะกรรมการชุมชนมหาลัย หมู่ที่ ๔ เทศบาลตำบลเชียงยืน ได้ประชุมพิจารณาแผนชุมชน  
มีมติเห็นชอบและรับรองแล้ว เมื่อวันที่ ๑๘ กุมภาพันธ์ ๒๕๖๙

(ลงชื่อ)   
(นางฐานิตา จีบสันเทียะ)  
ประธานกรรมการชุมชนมหาลัย หมู่ที่ ๔

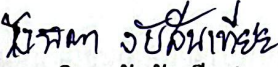
ประกาศคณะกรรมการชุมชนมหาชัย หมู่ที่ ๔  
เรื่อง ประกาศใช้แผนชุมชน ประจำปี พ.ศ.๒๕๖๙  
\*\*\*\*\*

ด้วยคณะกรรมการชุมชน ในคราวการประชุมเวทีประชาคมร่วมกับเทศบาลตำบลเชียงยืน และประชาชนในชุมชนมหาชัย หมู่ที่ ๔ เมื่อวันที่ ๑๘ กุมภาพันธ์ ๒๕๖๙ ได้พิจารณาการจัดทำ/ทบทวน แผนชุมชน เสร็จเรียบร้อยแล้ว

ดังนั้น อาศัยอำนาจตามหนังสือกระทรวงมหาดไทย ด่วนที่สุด ที่ มท ๐๘๑๐.๓/ว.๘๙๗๕ ลงวันที่ ๒๒ สิงหาคม ๒๕๖๗ คณะกรรมการชุมชนมหาชัย หมู่ที่ ๔ จึงประกาศใช้แผนชุมชน ประจำปี พ.ศ.๒๕๖๙ เพื่อเป็นแนวทางในการพัฒนาต่อไป

จึงประกาศให้ทราบโดยทั่วกัน

ประกาศ ณ วันที่ ๒๗ กุมภาพันธ์ พ.ศ.๒๕๖๙

(ลงชื่อ)   
(นางฐานิตา จัปสันเทียะ)

ประธานกรรมการชุมชนมหาชัย หมู่ที่ ๔

## คำนำ

การจัดทำแผนชุมชนฉบับนี้ มีความสำคัญยิ่งต่อการส่งเสริมและสนับสนุนให้เกิดกระบวนการเรียนรู้ และการจัดการตนเองของคนในชุมชน ผ่านกลไกการมีส่วนร่วมจากทุกภาคส่วน โดยมีการค้นหา รวบรวมข้อมูล ความรู้ และสร้างกระบวนการวิเคราะห์ปัญหา เพื่อร่วมกันกำหนดทิศทางการพัฒนาชุมชนเชื่อมโยงสอดคล้อง กับปัญหาและความต้องการที่แท้จริง สามารถแก้ไขปัญหามุมมองร่วมกันอยู่ได้ รวมทั้งก่อเกิดการค้นหา ศักยภาพจากทรัพยากรธรรมชาติ ฝีมือ ทักษะของคนในชุมชน เพื่อแก้ไขปัญหาของชุมชน ลดการพึ่งพา จากภายนอก เพื่อให้ชุมชนเข้มแข็งและพึ่งตนเองได้

สำหรับกระบวนการทบทวน และปรับปรุงแผนชุมชนของชุมชนมหาชัย หมู่ที่ ๔ ได้ก่อเกิดจากกลไก ของคณะกรรมการชุมชน ที่เป็นการมีส่วนร่วมของทุกภาคส่วนในชุมชนและเทศบาลตำบลเชียงยืน พร้อมทั้ง การส่งเสริมและสนับสนุนจากส่วนราชการที่เกี่ยวข้อง เพื่อร่วมกันบูรณาการปัญหาและความต้องการ จากชุมชน ผ่านเวทีประชาคมที่สร้างกระบวนการเรียนรู้ร่วมกันจากข้อมูลที่ได้จากการจัดเก็บนำมาวิเคราะห์ ข้อมูลจนไปสู่การกำหนดแผนงาน/โครงการ/กิจกรรมที่ตอบสนองต่อปัญหาและความต้องการ ของชุมชน โดยกำหนดออกมา ๓ กลุ่มโครงการ/กิจกรรม คือ โครงการ/กิจกรรมที่ดำเนินการได้เอง โครงการ/กิจกรรมที่ต้องดำเนินการร่วมกันกับหน่วยงานภายนอก และโครงการ/กิจกรรมที่ต้อง ขอรับการสนับสนุนจากภายนอก

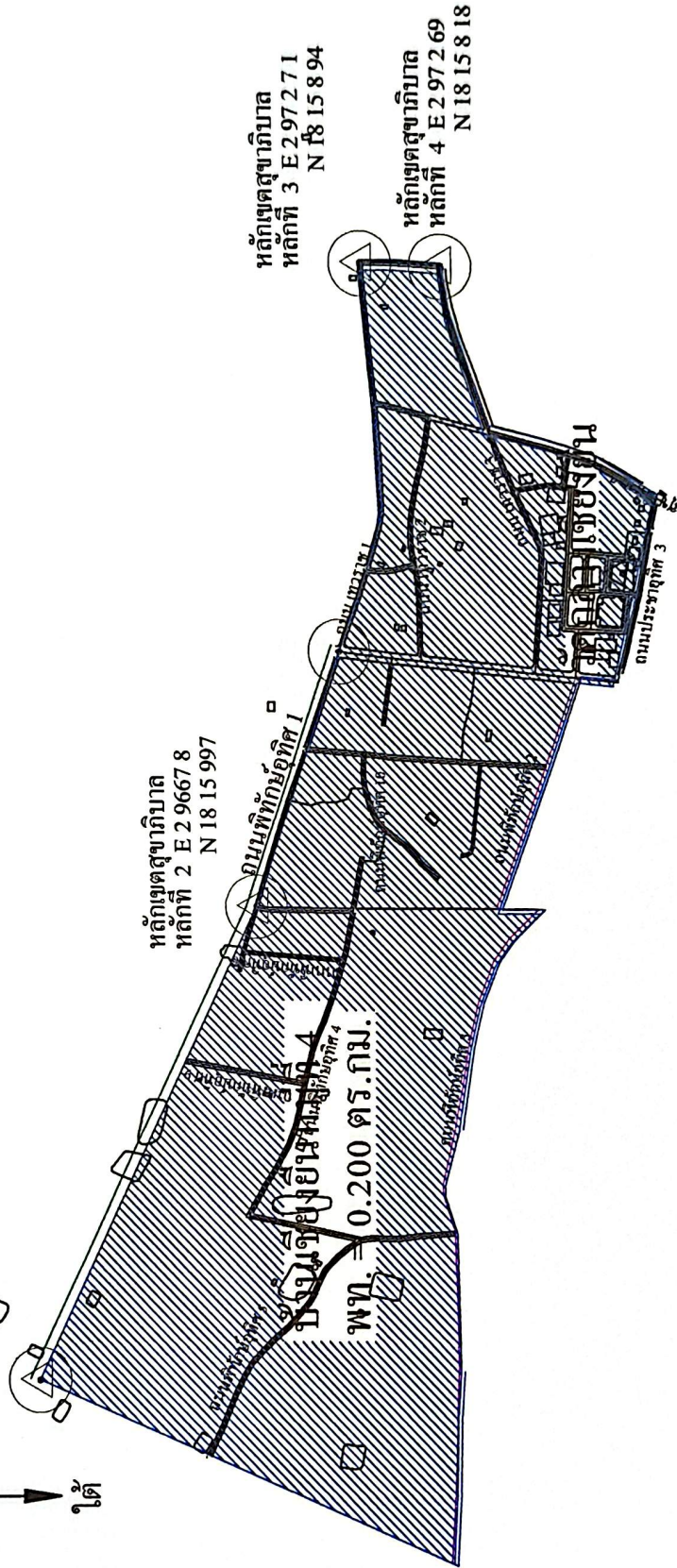
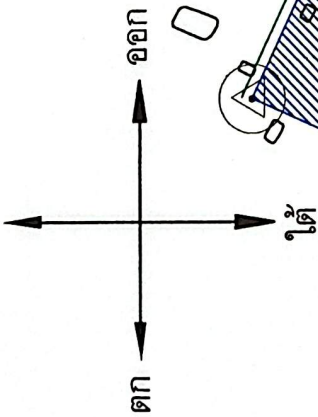
คณะกรรมการชุมชน หวังเป็นอย่างยิ่งว่าแผนชุมชนเล่มนี้จะเป็นประโยชน์แก่หน่วยงานราชการ ภาคประชาสังคม และผู้ที่เกี่ยวข้องได้นำไปใช้ประโยชน์ในการประสานเชื่อมโยงสู่แผนพัฒนาเทศบาล แผนพัฒนาอำเภอ และแผนพัฒนาทุกระดับ เพื่อการแก้ไขปัญหา และตอบสนองความต้องการของชุมชนได้ อย่างทั่วถึง และอันจะเป็นประโยชน์ต่อการพึ่งพาตนเองได้ของชุมชน

คณะกรรมการชุมชนมหาชัย หมู่ที่ ๔  
วันที่ ๒๗ กุมภาพันธ์ ๒๕๖๙

## สารบัญ

เรื่อง	หน้า
แผนที่หมู่บ้าน	
ส่วนที่ ๑ ข้อมูลพื้นฐาน	๑-๕
<input type="radio"/> ประวัติศาสตร์ชุมชน	
<input type="radio"/> ลักษณะภูมิประเทศ	
<input type="radio"/> ประชากร/ครัวเรือน	
<input type="radio"/> การศึกษา	
<input type="radio"/> การประกอบอาชีพ	
<input type="radio"/> ผู้มีความรู้และภูมิปัญญาท้องถิ่น	
<input type="radio"/> สถานที่สำคัญในหมู่บ้าน	
<input type="radio"/> ทรัพยากรธรรมชาติ	
<input type="radio"/> ข้อมูลการคมนาคม/สาธารณูปโภค	
<input type="radio"/> ข้อมูลการเมือง/การบริหาร	
<input type="radio"/> ศิลปวัฒนธรรม/ประเพณี/ภูมิปัญญาท้องถิ่น	
<input type="radio"/> ข้อมูลกลุ่ม/องค์กรในชุมชน	
ส่วนที่ ๒ การวิเคราะห์ข้อมูล	๖-๑๒
<input type="radio"/> การวิเคราะห์ปัจจัยภายใน หรือสภาพแวดล้อมภายใน (จุดอ่อน จุดแข็ง)	
<input type="radio"/> การวิเคราะห์ปัจจัยภายนอก หรือสภาพแวดล้อมภายนอก (โอกาส ข้อจำกัด)	
<input type="radio"/> การวิเคราะห์ปัญหา ความต้องการ	
<input type="radio"/> การวิเคราะห์ข้อมูล จปฐ.	
ส่วนที่ ๓ โครงการ/กิจกรรม	๑๓-๑๕
ส่วนที่ ๔ การทบทวนแผนหมู่บ้าน/ชุมชน	๑๖-๑๗
ภาคผนวก	
<input type="radio"/> คณะทำงาน	
<input type="radio"/> รายงานการประชุม	
<input type="radio"/> ภาพกิจกรรม	
<input type="radio"/> ข้อมูล จปฐ.๒๕๖๘	

เหนือ



ส่วนที่ ๑  
ข้อมูลทั่วไป

## ส่วนที่ ๑

### ข้อมูลทั่วไปของชุมชน

#### ๑. ประวัติศาสตร์ชุมชน

บ้านเชียงยืน หมู่ที่ ๔ สมัยก่อนขึ้นกับตำบลโคกพระ อำเภอกันทรวิชัย จังหวัดมหาสารคาม ต่อมา  
เป็นบ้านเชียงยืน ตำบลเชียงยืน อำเภอเชียงยืน จังหวัดมหาสารคาม

บ้านเชียงยืน หมู่ที่ ๔ ตำบลเชียงยืน มีผู้ใหญ่บ้านคนแรกคือ นายทองอินทร์ แสงอาวุธ หรือกำนัน  
ทองอินทร์ ซึ่งเป็นกำนันคนแรกในเขตบ้านเชียงยืน ต่อมาขึ้นอยู่ในความปกครองของเทศบาลตำบลเชียงยืน  
มีนายกเทศมนตรีเป็นผู้ดูแลในด้านการพัฒนา ผู้ใหญ่บ้านคนปัจจุบันคือ นายบุญเลิศ ชันทะมูล

ปัจจุบัน อาศัยอำนาจตามข้อ ๕ แห่งระเบียบกระทรวงมหาดไทย ว่าด้วยคณะกรรมการชุมชน  
ของเทศบาล พ.ศ.๒๕๖๔ แก้ไขเพิ่มเติมถึง (ฉบับที่ ๒) พ.ศ.๒๕๖๖ เทศบาลตำบลเชียงยืน โดยมี  
นายชาญ พุดบุรี เป็นนายกเทศมนตรีตำบลเชียงยืน จึงมีประกาศเทศบาลตำบลเชียงยืน เรื่อง การจัดตั้งชุมชน  
ลงวันที่ ๗ กรกฎาคม ๒๕๖๘ ชื่อ “ชุมชนมหาชัย หมู่ที่ ๔” มีคณะกรรมการชุมชนที่มาจากการเลือก  
โดยประชาชน จำนวน ๕ คน ซึ่งมี นางฐานิตา จัปสันเทียะ เป็นประธานกรรมการชุมชน

#### ๒. ลักษณะภูมิประเทศ

พื้นที่ ๑๒๕ ไร่ หรือ ๐.๒๐๐ ตารางกิโลเมตร ลักษณะเป็นพื้นที่ราบเหมาะแก่การเพาะปลูก  
มีอาณาเขตติดต่อกันดังนี้

ทิศเหนือ	ติดกับ บ้านเชียงยืน หมู่ที่ ๑๖
ทิศใต้	ติดกับ ชุมชนประสานมิตร หมู่ที่ ๓
ทิศตะวันออก	ติดกับ บ้านโนนดินแดง หมู่ที่ ๑๓ ตำบลดอนเงิน
ทิศตะวันตก	ติดกับ บ้านสร้างแก้ว หมู่ที่ ๘ ตำบลเชียงยืน

#### ๓. ประชากร / ครว้เรือน

จำนวนครัวเรือน ๑๔๔ ครัวเรือน

ประชากร ชาย ๒๐๘ คน หญิง ๒๐๕ คน รวม ๔๑๓ คน

จำนวนผู้สูงอายุ ๑๖๒ คน ผู้พิการ ๓๔ คน ผู้ติดเชื้อ - คน ผู้ด้อยโอกาส - คน  
ผู้ยากจน - ครอบครัว ผู้ประสบปัญหาตาม (สย.).....คน ผู้ว่างงาน - คน

#### ๔. การศึกษา

การศึกษา	จำนวนเพศชาย (คน)	จำนวนเพศหญิง (คน)	จำนวนรวม (คน)
ไม่เคยศึกษา	๑	๐	๑
อนุบาล/ศูนย์เด็ก	๑	๑	๒
ประถมศึกษา	๓๘	๑๐๘	๑๔๖
มัธยมศึกษาตอนต้น (มศ.๑-๓,ม.๑-๓)	๔๕	๒๒	๖๗
มัธยมศึกษาตอนปลาย (มศ.๔-๕,ม๔-๖,ปวช.)	๔๙	๓๖	๘๕

การศึกษา	จำนวนเพศชาย (คน)	จำนวนเพศหญิง (คน)	จำนวนรวม (คน)
อนุปริญญาหรือเทียบเท่า หรือ ปวส.	๑๒	๖	๑๘
ปริญญาตรีหรือเทียบเท่า	๑๖	๒๙	๔๕
สูงกว่าปริญญาตรี	๖	๓	๙
<b>รวมทั้งหมด</b>	<b>๒๐๘</b>	<b>๒๐๕</b>	<b>๔๑๓</b>

หมายเหตุ.- จากข้อมูล จปฐ. ปี ๒๕๖๘

#### ๕. การประกอบอาชีพ (จากข้อมูล จปฐ. ปี ๒๕๖๘)

ประเภทอาชีพ	จำนวนเพศชาย (คน)	จำนวนเพศหญิง (คน)	จำนวนรวม (คน)
กำลังศึกษา	๓๖	๒๕	๖๑
ไม่มีอาชีพ	๐	๐	๐
เกษตรกรรม-ทำนา	๕๗	๖๓	๑๒๐
เกษตรกรรม-ทำไร่	๐	๒	๒
เกษตรกรรม-ทำสวน	๐	๐	๐
เกษตรกรรม-ประมง	๐	๐	๐
เกษตรกรรม-ปศุสัตว์	๒	๐	๒
พนักงาน-รับราชการ	๑๐	๑๔	๒๔
พนักงาน-รัฐวิสาหกิจ	๘	๓	๑๑
พนักงานบริษัท	๒๓	๑๙	๔๒
รับจ้างทั่วไป	๓๗	๒๖	๖๓
ค้าขาย	๑๓	๓๘	๕๑
ธุรกิจส่วนตัว	๑๒	๘	๒๐
อาชีพอื่น (นอกเหนือที่กล่าวมาแล้ว)	๑๐	๗	๑๗
<b>รวม</b>	<b>๒๐๘</b>	<b>๒๐๕</b>	<b>๔๑๓</b>

- ประชากรส่วนใหญ่ประกอบอาชีพหลัก คือ เกษตรกรรม – ทำนา จำนวน ๑๒๐ คน
- ประชากรมีรายได้เฉลี่ย ๑๒๗,๒๓๑.๔๘ บาท/คน/ปี
- ประชากรมีรายจ่ายเฉลี่ย ๔๔,๔๒๒.๘๘ บาท/คน/ปี

#### ๖. ผู้มีความรู้ ภูมิปัญญาท้องถิ่น

\*ด้านแพทย์แผนไทย / สมุนไพร / หมอพื้นบ้าน ได้แก่

- (๑) นางฐานิตา จับสันเทียะ ที่อยู่ ๑๕๔ หมู่ที่ ๔ มีความสามารถด้านนวดแผนไทย  
 (๒) นายประยวล โพธิ์หล้า ที่อยู่ ๑๑๓ หมู่ที่ ๔ มีความสามารถด้านหมอพื้นบ้าน

\*ด้านการอนุรักษ์ศิลปวัฒนธรรม / ประเพณีท้องถิ่น ได้แก่

- (๑) นายเชาวฤทธิ์ ภูศิลาแทน ที่อยู่ ๑๔๕ หมู่ที่ ๔ มีความสามารถด้านทำขวัญ

**\*ด้านงานฝีมือต่าง ๆ เช่น ช่างไม้ ช่างปั้น ช่างแกะสลัก หัตถกรรม จักสาน ทอผ้า ได้แก่**

(๑) นายลาตอง วงศ์โคกสูง	ที่อยู่ ๑๘๗	หมู่ที่ ๔	มีความสามารถด้านช่างปูน
(๒) นายไพโร สุทธิพิ	ที่อยู่ ๖๑	หมู่ที่ ๔	มีความสามารถด้านช่างไม้
(๓) นางสาวทอง คำควร	ที่อยู่ ๓๙	หมู่ที่ ๔	มีความสามารถด้านหัตถกรรม
(๔) นายอนุชิต ทองธรรมมา	ที่อยู่ ๑๘	หมู่ที่ ๔	มีความสามารถด้านหัตถกรรม
(๕) นายนพเกล้า ทองธรรมมา	ที่อยู่ ๑๘	หมู่ที่ ๔	มีความสามารถด้านหัตถกรรม

**\*ด้านการเกษตร เช่น การเพาะปลูก ขยายพันธุ์ การปรับใช้เทคโนโลยี ได้แก่**

(๑) นายประเสริฐ นิมนวลศรี	ที่อยู่ ๑๔๒	หมู่ที่ ๔	มีความสามารถด้านการเกษตร
(๒) นายชาย โพธิ์หล้า	ที่อยู่ ๙	หมู่ที่ ๔	มีความสามารถด้านการเกษตร

**\*ด้านการถนอมอาหาร**

(๑) นายประจักษ์ ทองท่ามา	ที่อยู่ ๑๒๔	หมู่ที่ ๔	มีความสามารถด้านถนอมอาหาร/แปรรูปอาหาร
(๒) นายสมศรี แสนคำ	ที่อยู่ ๒๐	หมู่ที่ ๔	มีความสามารถด้านถนอมอาหาร/แปรรูปอาหาร

**\*ด้านความเชื่อ โหราศาสตร์ ไสยศาสตร์**

(๑) นายดาวเรือง ไชยคำ	ที่อยู่ ๑๕๙	หมู่ที่ ๔	มีความสามารถด้านโหราศาสตร์
(๒) นายยุทธนา โพธิ์หล้า	ที่อยู่ ๑๔๐	หมู่ที่ ๔	มีความสามารถด้านด้านโหราศาสตร์

**\*ด้านการบริหารจัดการกลุ่ม**

(๑) นายบุญเลิศ ชันทะมูล	ที่อยู่ ๕๖	หมู่ที่ ๔	มีความสามารถด้านการบริหาร
(๒) นายสุวรรณ ตรีเดช	ที่อยู่ ๑๕	หมู่ที่ ๔	มีความสามารถด้านการบริหาร
(๓) นางสาวนันทนา นามโนรินทร์	ที่อยู่ ๑๕๒	หมู่ที่ ๔	มีความสามารถด้านการบริหาร
(๔) น.ส.จันทร์เพ็ญ ทะวิลลา	ที่อยู่ ๗๔	หมู่ที่ ๔	มีความสามารถด้านการบริหาร
(๕) นายบุญถิ่น แสนคำ	ที่อยู่ ๑๐๓	หมู่ที่ ๔	มีความสามารถด้านการบริหาร

**๗. สถานที่สำคัญในหมู่บ้าน**

- โรงเรียน ..... แห่ง
- วัด/มัสยิด/โบสถ์แม่พระ .....๑..... แห่ง
- ตลาด ..... แห่ง
- ศูนย์พัฒนาเด็กเล็ก ..... แห่ง
- โรงพยาบาล / สถานีอนามัย ..... แห่ง
- สถานีวิทยุ / หอกระจายข่าว .....๑..... แห่ง
- สนามกีฬา .....๑..... แห่ง
- ศาลากลางบ้าน / ห้องสมุด / ศูนย์การเรียนรู้ .....๑.....แห่ง
- แหล่งท่องเที่ยว / บริการ ..... แห่ง
- โรงงานอุตสาหกรรม ..... แห่ง
- สมาคม / มูลนิธิ ..... แห่ง
- ร้านค้า / ร้านอาหาร ..... แห่ง
-

- สหกรณ์ร้านค้าชุมชน .....แห่ง
- สวนสาธารณะ / สนามเด็กเล่น ..... แห่ง
- สถานีตำรวจชุมชน ..... แห่ง

#### ๘. ทรัพยากรธรรมชาติ (อธิบายลักษณะ การใช้ประโยชน์ และความสำคัญ)

● ดิน มีคุณภาพดีซึ่งได้ใช้ประโยชน์เพื่อการเพาะปลูกเลี้ยงสัตว์ตั้งแต่ร้อยละ ๗๕-๙๐ ของพื้นที่การเกษตรทั้งหมดของหมู่บ้าน/ชุมชน

- บ่อน้ำชลประทาน ใช้ในการอุปโภคบริโภค การเกษตร แหล่งขยายพันธุ์สัตว์น้ำ
- ป่าชุมชน เป็นป่าไม้ที่ปลูกในที่สาธารณะใช้เป็นที่พักผ่อน หรือปฏิบัติธรรม
- แร่ธาตุ.....
- น้ำมัน.....
- สัตว์ป่า.....
- พืชพรรณ / สมุนไพร
- พื้นที่สาธารณะ ๑ แห่ง ได้แก่
  - (๑) ป่าไม้ยูคา การใช้ประโยชน์ เป็นป่าไม้เศรษฐกิจ

#### ๙. ข้อมูลการคมนาคม / สาธารณูปโภค

##### ๙.๑ การเดินทางเข้าชุมชน

◎	- ถนนลาดยาง	๒	เส้น	ระยะทาง	๗๐๒	เมตร
◎	- ถนนลูกรัง	๐	เส้น	ระยะทาง	๐	เมตร
◎	- ถนนคอนกรีต	๑๐	เส้น	ระยะทาง	๒,๐๕๑	เมตร
◎	- ห่างจากอำเภอ	๑,๑๔๐		เมตร		
	- ห่างจากเทศบาล	๑,๒๔๐		เมตร		

##### ๙.๒ สาธารณูปโภค

- ◎ - มีไฟฟ้าใช้ ๑๔๔ คริวเรือน
- ◎ - มีประปาภูมิภาค / หมู่บ้าน ๑ แห่ง : ๑๔๔ คริวเรือน
- ◎ - โทรศัพท์สาธารณะ แห่ง

##### ๙.๓ แหล่งน้ำ

- ◎ - บ่อน้ำตื้น - แห่ง
- บ่อน้ำสาธารณะ ๑ แห่ง
- ◎ - คลอง - แห่ง
- ลำห้วย ๒ แห่ง
- ◎ - บ่อโยก - แห่ง
- อื่น ๆ (บ่อบาดาล ) ๓ แห่ง

## ๑๐. ข้อมูลการเมือง / การบริหาร (ผู้นำชุมชน ผู้นำท้องถิ่น อาสาสมัคร)

ชื่อ-สกุล	ตำแหน่ง	เบอร์โทรศัพท์
นางสาวลัดดาวรรณ วงโคกสูง	สมาชิกสภาเทศบาลตำบลเชียงใหม่	๐๘-๖๗๘๘-๒๔๖๔
นายประยุทธ์ เลพล	สมาชิกสภาเทศบาลตำบลเชียงใหม่	๐๘-๖๘๖๑-๖๑๑๓
นายบุญเลิศ ชันทะมูล	ผู้ใหญ่บ้าน	๐๘-๙๒๗๕-๗๒๙๔
นายสุวรรณ ตรีเดช	ผู้ช่วยผู้ใหญ่บ้าน/อสม./อพม.	๐๘-๖๘๕๕-๙๖๑๙
นางสาวนันทนา นามโนรินทร์	ผู้ช่วยผู้ใหญ่บ้าน/อสม.	
นางฐานิตา งามสันเทียะ	ประธานกรรมการชุมชน/อสม.	๐๘-๗๖๗๙-๐๘๖๑
นางสาวพรพรรณ นามโนรินทร์	รองประธานกรรมการชุมชน/อสม./อพม.	๐๘-๕๙๐๗-๒๖๘๐
นางจันทร์เพ็ญ ทะวิลลา	คณะกรรมการชุมชน/อสม.	๐๘-๗๔๑๙-๖๙๓๙
นางสาวธัญญา อางหาญ	คณะกรรมการชุมชน/อสม.	๐๙-๔๒๘๙-๕๓๘๕
นางสาวอำนวยการ ชันชะมูล	คณะกรรมการชุมชน/อสม.	๐๘-๗๘๔๓-๙๗๕๑
นายอดุลย์ วงศ์โคกสูง	อปพร.	
นายประสงค์ แพงพุกภูมิ	อปพร.	
นายอนันต์ มาโพธิ์ชัย	อปพร.	
นายอ๊อด สรวลเส	อปพร.	
นางขวัญตา โสโท	อปพร.	
นางปาน วิรุฬหา	อสม.	
นางสาวจุฑามาศ เสี้องศรี	อสม.	
นายมงคล สวัสดิ์ภูมิ	อสม.	๐๘-๖๒๑๙-๒๙๖๐
นางไพรวรรณ กอเสนาะรส	อสม.	
นางจันทร์เพ็ญ พันเทศ	อสม.	

## ๑๑. ศิลปวัฒนธรรม / ประเพณีที่สำคัญ / ภูมิปัญญาท้องถิ่น

- ๑๑.๑ ประเพณีบุญบั้งไฟ
- ๑๑.๒ ประเพณีบุญคุ้ม
- ๑๑.๓ ประเพณีลอยกระทง
- ๑๑.๔ ประเพณีวันเข้าพรรษา ออกพรรษา
- ๑๑.๕ ประเพณีวันสงกรานต์
- ๑๑.๖ ประเพณีวันขึ้นปีใหม่
- ๑๑.๗ ประเพณีบุญมหาชาติ (บุญผะเหวด)

## ส่วนที่ ๒

### การวิเคราะห์ข้อมูลชุมชน

## ส่วนที่ ๒

### การวิเคราะห์ข้อมูลชุมชน

๑. การวิเคราะห์ปัจจัยภายในหรือสภาพแวดล้อมภายในที่จะทำให้ชุมชนทราบถึงความสามารถ ความเป็นตัวตนของชุมชน

๑.๑ ปัจจัยภายในชุมชนที่เป็น “จุดแข็ง” S (Strength) หมายถึง ศักยภาพความสามารถที่เป็นข้อเด่นข้อได้เปรียบของชุมชน มีดังนี้

#### ๑.๑.๑ ด้านเศรษฐกิจ

- (๑) มีพื้นที่เหมาะแก่การเพาะปลูก ทำการเกษตร
- (๒) คนในครัวเรือนมีการออมเงิน มีอาชีพ มีรายได้
- (๓) มีกองทุนหมู่บ้านและชุมชนเมือง

#### ๑.๑.๒ ด้านสังคม (เด็ก เยาวชน สตรี ผู้สูงอายุ ผู้ด้อยโอกาส การศึกษา ศาสนา และวัฒนธรรม)

- (๑) อยู่ใกล้สถานที่ราชการ
- (๒) อยู่ใกล้วัดที่เป็นสถานที่ในการประกอบกิจกรรมทางศาสนา วัฒนธรรม และเป็นศูนย์กลาง

ในการพัฒนาสังคม

- (๓) เด็ก เยาวชน ผู้สูงอายุ ผู้ด้อยโอกาสในชุมชนได้รับการสงเคราะห์ช่วยเหลือจากสังคม

#### ๑.๑.๓ ด้านทรัพยากรธรรมชาติและสิ่งแวดล้อม

- มีแหล่งน้ำและทรัพยากรดินที่อุดมสมบูรณ์

#### ๑.๑.๔ ด้านโครงสร้างพื้นฐาน

- โครงสร้างพื้นฐานด้านสาธารณูปโภค สาธารณูปการ หรือการบริการของรัฐในพื้นที่ได้รับการพัฒนาจากหลายหน่วยงานทั้งทางถนน ไฟฟ้า น้ำประปา การสื่อสาร ที่มองเห็นความเจริญเติบโตเปลี่ยนแปลงไปจากอดีตมากขึ้น

#### ๑.๑.๕ ด้านสาธารณสุข

- มีอาสาสมัครสาธารณสุขประจำหมู่บ้าน (อสม.) ในการดูแลเอาใจใส่ และคัดกรองสุขภาพของคนในชุมชนก่อนส่งต่อข้อมูลให้หน่วยงานสาธารณสุขในพื้นที่เพื่อการบริการ การตรวจรักษาต่อไป
- มีหน่วยงานภาครัฐเข้ามาบริการด้านสาธารณสุขอย่างต่อเนื่อง
- คนในชุมชนได้รับสิทธิการรักษาพยาบาล และทราบสถานที่ใช้บริการตามสิทธิ
- ครัวเรือนสามารถดูแลตนเองได้เมื่อมีอาการเจ็บป่วย

#### ๑.๑.๖ ด้านการเมืองและการบริหารจัดการ

- (๑) มีผู้นำชุมชน คณะกรรมการชุมชนที่เข้มแข็ง
- (๒) ชุมชนมีความสามัคคี มีความเสียสละและเอื้ออาทรต่อกัน
- (๓) มีเครือข่ายกองทุนสวัสดิการชุมชนในพื้นที่ภายใต้การกำกับดูแลของเทศบาลตำบลเชียงยืน

๑.๒ ปัจจัยภายในชุมชนที่เป็น “จุดอ่อน” W (weakness) หมายถึง ข้อเสียเปรียบ หรือข้อด้อยของชุมชน มีดังนี้

#### ๑.๒.๑ ด้านเศรษฐกิจ

- (๑) หนี้สินครัวเรือน สินค้าอุปโภค บริโภคมีราคาสูงขึ้น
- (๒) ขาดกลุ่มอาชีพที่เข้มแข็ง ไม่มีความมั่นคงในอาชีพ รายได้ไม่แน่นอน
- (๓) ปัญหาการว่างงาน

### ๑.๒.๒ ด้านสังคมและคุณภาพชีวิต

- เด็ก และเยาวชนมีค่านิยมด้านวัตถุ ความเจริญทางด้านเทคโนโลยี ไม่ให้ความสำคัญในการร่วมกิจกรรมต่างๆ ของคนในชุมชน ขาดความเอาใจใส่ด้านวัฒนธรรม
- ผู้ด้อยโอกาสในชุมชนได้รับการช่วยเหลือยังไม่ทั่วถึง
- ผู้สูงอายุยังขาดการดูแลจากครอบครัว และชุมชน
- การแพร่ระบาดของยาเสพติดในพื้นที่ส่งผลให้เกิดปัญหาของสังคม

### ๑.๒.๓ ด้านทรัพยากรธรรมชาติและสิ่งแวดล้อม

- ปัญหาขยะภายในชุมชน
- ปัญหาท่อระบายน้ำเสีย

### ๑.๒.๔ ด้านโครงสร้างพื้นฐาน

- ระบบโครงสร้างพื้นฐาน ถนนสัญจรสาธารณะ ทางระบายน้ำสาธารณะ ระบบน้ำประปามาตรฐาน รวมถึงการปรับปรุงรักษาซ่อมแซม ยังไม่เต็มพื้นที่ และยังพัฒนาไม่เพียงพอต่อความต้องการของประชาชนในชุมชน

### ๑.๒.๕ ด้านสาธารณสุข

- การส่งเสริมสุขภาพอนามัยยังไม่ครอบคลุมประชาชนในชุมชน

### ๑.๒.๖ ด้านการเมืองและการบริหารจัดการ

- หน่วยงานส่วนภูมิภาค และองค์กรปกครองส่วนท้องถิ่นในพื้นที่ไม่มีงบประมาณ หรือมีน้อย ทำให้การแก้ไขปัญหาในชุมชนไม่ต่อเนื่อง

## ๒. การวิเคราะห์ปัจจัยภายนอก หรือสภาพแวดล้อมภายนอกที่จะทำให้ชุมชนทราบถึงโอกาสหรืออุปสรรคการทำงานของชุมชน

๒.๑ ปัจจัยภายนอกชุมชนที่เป็น “โอกาส” O (Opportunity) หมายถึง สิ่งที่เป็นประโยชน์ เป็นโอกาสที่จะดำเนินการได้ ได้แก่

- (๑) มีอาชีพหลากหลาย เช่น ทำนา ทำสวน เลี้ยงสัตว์ รับจ้าง ค้าขาย รับราชการ ทำให้มีการเจริญเติบโตทางเศรษฐกิจ
- (๒) ส่วนราชการมีนโยบายสนับสนุนงบประมาณ เพื่อแก้ไขปัญหาของชุมชนและประชาชน
- (๓) ผู้นำชุมชนให้การสนับสนุนการพัฒนาด้านสาธารณสุข โภค ด้านอาหาร โครงสร้างพื้นฐาน ด้านการพัฒนาคุณภาพชีวิต ด้านสาธารณสุข และเปิดโอกาสในการส่งเสริม สนับสนุนกระบวนการมีส่วนร่วมตามหลักการบริหารจัดการที่ดี
- (๔) มีกิจกรรมส่งเสริมฟื้นฟูประเพณี วัฒนธรรมท้องถิ่นในวันสำคัญต่างๆ เพื่อให้คนในชุมชน ได้ทำกิจกรรมร่วมกัน ซึ่งสามารถสร้างความสามัคคีในชุมชน และปลูกฝังให้มีจิตใจเอื้อเฟื้อเผื่อแผ่ต่อกัน

๒.๒ ปัจจัยภายนอกชุมชนที่เป็น “ข้อจำกัด” T (Threat) หมายถึง อุปสรรค ข้อจำกัด หรือปัจจัยคุกคามการดำเนินงานของชุมชน ได้แก่

- (๑) สภาวะเศรษฐกิจที่ส่งผลกระทบ
- (๒) นโยบายของรัฐบาลที่มีการเปลี่ยนแปลงบ่อย ระเบียบที่เกี่ยวข้องจำกัดแนวทางดำเนินงาน ทำให้การดำเนินงานล่าช้า
- (๓) การสนับสนุนการพัฒนาในชุมชนยังไม่เต็มที่ และต่อเนื่องจากส่วนราชการต่างๆ
- (๔) เทศบาล หรือหน่วยงานราชการอื่นๆ มีงบประมาณสนับสนุนไม่เพียงพอ

### ๓. วิสัยทัศน์ของชุมชน

มุ่งพัฒนาอาชีพรายได้ เสริมสร้างภูมิปัญญาชาวบ้าน มีการรวมกลุ่ม เป็นชุมชนปลอดภัย

### ๔. ความคาดหวังของคนในชุมชน

๑. ชุมชนมีความเข้มแข็ง
๒. ชุมชนได้รับการพัฒนา
๓. ประชาชนอยู่ดีกินดี มีรายได้และอาชีพที่มั่นคง

### ๕. การวิเคราะห์ปัญหา ความต้องการของชุมชน

ลำดับ ความสำคัญที่	ชื่อปัญหา	สาเหตุของปัญหา	แนวทางการแก้ไขปัญหา	แผนงาน/โครงการ/ กิจกรรม
๑.	ปัญหาโครงสร้าง พื้นฐาน	๑. เป็นพื้นที่ที่มีบริเวณ กว้าง ถนนส่วนใหญ่ ไม่ได้มาตรฐาน ถนนแคบ ทรุดโทรม ผิวจราจรชำรุด บางส่วนเป็นถนนลูกรัง และถนนดิน ๒. ขาดแคลนน้ำเพื่อการ อุปโภค บริโภค ๓. การขยายเขตไฟฟ้า และการติดตั้งไฟฟ้า สาธารณะยังไม่ครอบคลุม พื้นที่ ๔. ถนนไม่มีทางระบายน้ำ ไม่มีฝายปิดท่อระบายน้ำ ๕. ปัญหาท่อระบายน้ำเสีย	ก่อสร้างสิ่งสาธารณูปโภค สาธารณูปการ ได้แก่ สร้าง ถนนลาดยาง ถนนคอนกรีต บุกเบิกถนนลูกรัง สร้างราง ระบายน้ำ ปิดท่อระบายน้ำ ขยายเขตไฟฟ้า พัฒนา ระบบน้ำประปา ติดตั้ง การประชาสัมพันธ์สื่อสาร ฯลฯ ให้ครอบคลุมพื้นที่ อย่างทั่วถึง มีคุณภาพและ ได้มาตรฐาน	๑.โครงการวางท่อระบายน้ำ ซอยบ้าน นายวิระ พันธุ์ แสนคำ ทั้ง ๒ ฝั่ง ๒.โครงการก่อสร้างถนน คสล. ซ่างบ้านนายเชาวฤทธิ์ ภูศิลาแทน ๓.ติดตั้งไฟฟ้าส่องสว่าง ซอยบ้าน นายทองอินทร์ วงโคกสูง ๔.โครงการปรับปรุงถนน คสล. ซอยข้างวัดกลางเขียงยืน หมู่ที่ ๔ ฝั่งทางทิศเหนือ ๕.โครงการปรับปรุงถนน คสล. ซอยบ้านผู้ช่วยสุวรรณ ตรีเดช ๖.โครงการปรับปรุงถนน คสล. ซอยบ้านผู้ช่วยนันทนา นามโนรินทร์ ๗.โครงการวางท่อระบายน้ำ ซอยบ้าน นาง อำนวย ชั้นระมูล ๘.โครงการขุดลอกท่อระบาย น้ำหน้าบ้านนายพรชัย พิธิลป์ ทางลงไปหนองเทวราช ๙.ปิดฝายท่อระบายน้ำเสีย ข้างคลองบ้านพักชลประทาน ๑๐.โครงการก่อสร้าง ลานคอนกรีตอเนกประสงค์ หมู่ที่ ๔ ๑๑.โครงการปรับปรุง หอกระจายข่าว หมู่ที่ ๔ ๑๒.โครงการก่อสร้างศาลา ประชาคม หมู่ที่ ๔

ลำดับ ความสำคัญที่	ชื่อปัญหา	สาเหตุของปัญหา	แนวทางการแก้ไขปัญหา	แผนงาน/โครงการ/ กิจกรรม
				๑๓.โครงการปรับปรุงถนน เส้นศาลากลางบ้าน หมู่ที่ ๔ ถึงหนองเทวราช
๒.	ปัญหาด้านสุขภาพ	๑.ขาดความรู้ ความเข้าใจ ในเรื่องการดูแลสุขภาพ ๒.ประชาชนส่วนใหญ่ไม่มี การตรวจสุขภาพ ประจำปี	๑.ให้เจ้าหน้าที่สาธารณสุข และ อสม. ในหมู่บ้าน เข้าตรวจคัดกรองสุขภาพ ตามความเหมาะสม ๒.จัดทำโครงการที่เกี่ยวกับ การรักษาสุขภาพ เพื่อต้านภัย ห่วงไกลโรค	๑.โครงการควบคุมโรคขาด สารไอโอดีนของสมเด็จพระ กนิษฐาธิราชเจ้า กรมสมเด็จพระเทพ รัตนราชสุดาฯ สยามบรมราช กุมารี
๓.	ความปลอดภัย ในชีวิตและทรัพย์สิน	ยาเสพติด การพนัน ติดเกมส์ โจรขโมย	๑.ให้ความรู้ สร้างความ เข้าใจ เพื่อให้ประชาชน ตระหนักถึงปัญหาต่างๆ ๒.การเข้มงวด กวดขัน สร้างเครือข่ายเฝ้าระวัง ๓.กำหนดกติกา การใช้ มาตรการทางสังคม ๔.การติดตั้งกล้องวงจรปิด (CCTV) ๕.เพิ่มเสียงไร้สายเพื่อการ ประชาสัมพันธ์ข้อมูล ข่าวสารให้ประชาชนทราบ อย่างทั่วถึง	๑.โครงการติดตั้งกล้อง วงจรปิดหมู่ที่ ๔ ทุกซอย
๔.	งบประมาณในการจัด งาน ประเพณี และกิจกรรมต่างๆ ของชุมชน	-ขาดแคลนงบประมาณ - งบประมาณไม่เพียงพอ	ขอรับการอุดหนุน งบประมาณจากเทศบาล ตำบลเชียงยืน	โครงการขอรับการอุดหนุน งบประมาณ - ประเพณีบุญคุ้ม - ลอยกระทง - บุญคุณลาน - บุญบั้งไฟ - การแข่งขันกีฬา - สงกรานต์ ฯลฯ

## ๖.สรุปการวิเคราะห์ข้อมูล จปฐ.ปี ๒๕๖๘

ผลการวิเคราะห์ข้อมูล จปฐ. ปี ๒๕๖๘ ชุมชนมหาชัย หมู่ที่ ๔ ตำบลเชียงยืน อำเภอเชียงยืน จังหวัดมหาสารคาม จากการจัดเก็บข้อมูลความจำเป็นพื้นฐาน ปี ๒๕๖๘ แยกตามหมวด และรายตัวชี้วัด ดังตารางต่อไปนี้

ตัวชี้วัด	จำนวนที่สำรวจทั้งหมด	ผ่านเกณฑ์		ไม่ผ่านเกณฑ์	
		จำนวน	ร้อยละ	จำนวน	ร้อยละ
<b>หมวดที่ ๑ สุขภาพ</b>					
๑.การฝากครรภ์อย่างมีคุณภาพ	๑ คน	๑ คน	๑๐๐	๐ คน	๐.๐๐
๒.เด็กแรกเกิดมีน้ำหนัก ๒,๕๐๐ กรัม ขึ้นไป	๐ คน	๐ คน	๐.๐๐	๐ คน	๐.๐๐
๓.เด็กแรกเกิดได้กินนมแม่อย่างเดียวอย่างน้อย ๖ เดือนแรกติดต่อกัน	๐ คน	๐ คน	๐.๐๐	๐ คน	๐.๐๐
๔.เด็กแรกเกิดถึง ๑๒ ปี ได้รับวัคซีนป้องกันโรคครบตามตารางสร้างเสริมภูมิคุ้มกันโรค	๒๐ คน	๒๐ คน	๑๐๐.๐๐	๐ คน	๐.๐๐
๕.เด็กได้รับการดูแลและมีพัฒนาการที่เหมาะสม	๒ คน	๒ คน	๑๐๐.๐๐	๐ คน	๐.๐๐
๖.ครัวเรือนกินอาหารถูกสุขลักษณะ ปลอดภัย และได้มาตรฐาน	๑๔๔ ครัว.	๑๔๔ ครัว.	๑๐๐.๐๐	๐ ครัว.	๐.๐๐
๗.ครัวเรือนมีความรู้และป้องกันตนเองเพื่อควบคุมปัจจัยเสี่ยงที่คุกคามสุขภาพ	๑๔๔ ครัว.	๑๔๔ ครัว.	๑๐๐.๐๐	๐ ครัว.	๐.๐๐
๘.ครัวเรือนสามารถดูแลตนเอง/สมาชิก เมื่อมีอาการเจ็บป่วยเบื้องต้น	๑๔๔ ครัว.	๑๔๔ ครัว.	๑๐๐.๐๐	๐ ครัว.	๐.๐๐
๙.คนอายุ ๖ ปีขึ้นไป ออกกำลังกายอย่างน้อย สัปดาห์ละ ๓ วัน ๆ ละ ๓๐ นาที	๔๐๒ คน	๔๐๒ คน	๑๐๐.๐๐	๐ คน	๐.๐๐
๑๐.ผู้ป่วยติดเตียงได้รับการดูแลจากครอบครัว ชุมชน ภาครัฐ หรือภาคเอกชน	๓ คน	๓ คน	๑๐๐.๐๐	๐ คน	๐.๐๐
๑๑.คนในครัวเรือนมีประกันสุขภาพ/สิทธิรักษาพยาบาล และทราบสถานที่ใช้บริการตามสิทธิ	๔๑๓ คน	๔๑๓ คน	๑๐๐.๐๐	๐ คน	๐.๐๐
๑๒.คนอายุ ๓๕ ปีขึ้นไป ได้รับการตรวจสุขภาพประจำปี	๒๘๙ คน	๒๘๙ คน	๑๐๐.๐๐	๐ คน	๐.๐๐
<b>หมวดที่ ๒ มาตรฐานความเป็นอยู่</b>					
๑๓.ครัวเรือนมีความมั่นคงในที่อยู่อาศัย บ้านมีสภาพคงทนถาวร และอยู่ในสภาพแวดล้อมที่เหมาะสม	๑๔๔ ครัว.	๑๔๔ ครัว.	๑๐๐.๐๐	๐ ครัว.	๐.๐๐
๑๔.ครัวเรือนมีการจัดบ้านเรือนและได้รับการจัดเก็บขยะมูลฝอยที่ถูกสุขลักษณะ	๑๔๔ ครัว.	๑๔๔ ครัว.	๑๐๐.๐๐	๐ ครัว.	๐.๐๐
๑๕.ครัวเรือนไม่ถูกรบกวนจากมลพิษ	๑๔๔ ครัว.	๑๔๔ ครัว.	๑๐๐.๐๐	๐ ครัว.	๐.๐๐
๑๖.ครัวเรือนมีการป้องกันอุบัติเหตุอย่างถูกวิธี และมีการเตรียมความพร้อมรับมือกับภัยพิบัติ	๑๔๔ ครัว.	๑๔๔ ครัว.	๑๐๐.๐๐	๐ ครัว.	๐.๐๐

ตัวชี้วัด	จำนวนที่สำรวจทั้งหมด	ผ่านเกณฑ์		ไม่ผ่านเกณฑ์	
		จำนวน	ร้อยละ	จำนวน	ร้อยละ
๑๗.ครัวเรือนมีความปลอดภัยในชีวิตและทรัพย์สิน	๑๔๔ ครัว.	๑๔๔ ครัว.	๑๐๐.๐๐	๐ ครัว.	๐.๐๐
๑๘.ครัวเรือนมีน้ำสำหรับบริโภคและอุปโภคเพียงพอตลอดปี	๑๔๔ ครัว.	๑๔๔ ครัว.	๑๐๐.๐๐	๐ ครัว.	๐.๐๐
๑๙.ครัวเรือนเข้าถึงไฟฟ้าและใช้บริการไฟฟ้า	๑๔๔ ครัว.	๑๔๔ ครัว.	๑๐๐.๐๐	๐ ครัว.	๐.๐๐
๒๐.ครัวเรือนเข้าถึงและใช้บริการโทรศัพท์เคลื่อนที่และอินเทอร์เน็ต	๑๔๔ ครัว.	๑๔๔ ครัว.	๑๐๐.๐๐	๐ ครัว.	๐.๐๐
๒๑.ครัวเรือนเข้าถึงบริการขนส่งสาธารณะ	๑๔๔ ครัว.	๑๔๔ ครัว.	๑๐๐.๐๐	๐ ครัว.	๐.๐๐
<b>หมวดที่ ๓ การศึกษา</b>					
๒๒.เด็กอายุต่ำกว่า ๖ ปี มีพัฒนาการด้านสุขภาพการเรียนรู้และพัฒนาการทางบุคลิกภาพตามวัยเด็กก่อนวัยเรียน	๕ คน	๕ คน	๑๐๐.๐๐	๐ คน	๐.๐๐
๒๓.เด็กอายุ ๖-๑๕ ปี ได้รับการศึกษาภาคบังคับ ๙ ปี	๓๑ คน	๓๑ คน	๑๐๐.๐๐	๐ คน	๐.๐๐
๒๔.เด็กจบชั้น ม.๓ ได้เรียนต่อชั้น ม.๔ หรือเทียบเท่า และเด็กที่จบการศึกษาภาคบังคับ ๙ ปี ที่ไม่ได้เรียนต่อและยังไม่มียานทำ ได้รับการฝึกอบรมด้านอาชีพ	๐ คน	๐ คน	๐.๐๐	๐ คน	๐.๐๐
๒๕.คนอายุ ๑๕-๕๙ ปี อ่าน เขียนภาษาไทย ภาษาอังกฤษ หรือภาษาที่สาม และคิดเลขอย่างง่ายได้	๒๖๕ คน	๒๖๕ คน	๑๐๐.๐๐	๐ คน	๐.๐๐
๒๖.ครัวเรือนได้รับการศึกษาต่อเนื่องและมีทักษะการเรียนรู้ที่จำเป็นในศตวรรษที่ ๒๑	๑๔๔ ครัว.	๑๔๔ ครัว.	๑๐๐.๐๐	๐ ครัว.	๐.๐๐
<b>หมวดที่ ๔ เศรษฐกิจ</b>					
๒๗.คนอายุ ๑๕ - ๕๙ ปี มีอาชีพและรายได้	๒๓๗ คน	๒๓๗ คน	๑๐๐.๐๐	๐ คน	๐.๐๐
๒๘.คนอายุ ๖๐ ปี ขึ้นไป มีอาชีพและรายได้	๑๑๒ คน	๑๑๒ คน	๑๐๐.๐๐	๐ คน	๐.๐๐
๒๙.รายได้เฉลี่ยของคนในครัวเรือนต่อปี	๑๔๔ ครัว.	๑๔๔ ครัว.	๑๐๐.๐๐	๐ ครัว.	๐.๐๐
๓๐.ครัวเรือนมีการเก็บออมเงิน	๑๔๔ ครัว.	๑๔๔ ครัว.	๑๐๐.๐๐	๐ ครัว.	๐.๐๐

ตัวชี้วัด	จำนวนที่สำรวจ ทั้งหมด	ผ่านเกณฑ์		ไม่ผ่านเกณฑ์	
		จำนวน	ร้อยละ	จำนวน	ร้อยละ
<b>หมวดที่ ๕ การคุ้มครองทางสังคมและการมีส่วนร่วม</b>					
๓๑.เด็กแรกเกิด - ๖ ปีที่ครัวเรือนมีรายได้เฉลี่ยไม่เกิน ๑๐๐,๐๐๐ บาทต่อคนต่อปี ได้รับเงินอุดหนุนจากภาครัฐ	๑ คน	๑ คน	๑๐๐.๐๐	๐ คน	๐.๐๐
๓๒.ครัวเรือนที่มีรายได้เฉลี่ยไม่เกิน ๑๐๐,๐๐๐ บาทต่อคนต่อปีและมีสมาชิกที่มีคุณสมบัติตามเกณฑ์บัตรสวัสดิการแห่งรัฐ ได้รับเงินสวัสดิการจากรัฐ	๑ คน	๑ คน	๑๐๐.๐๐	๐ คน	๐.๐๐
๓๓.ครัวเรือนที่ได้รับการคุ้มครองตามระบบและมาตรการคุ้มครองทางสังคม จากภาครัฐและหรือชุมชน ภาคเอกชน	๓ คน	๓ คน	๑๐๐.๐๐	๐ คน	๐.๐๐
๓๔.ผู้สูงอายุได้รับการดูแลจากครอบครัว ชุมชน	๑๑๔ คน	๑๑๔ คน	๑๐๐.๐๐	๐ คน	๐.๐๐
๓๕.ผู้พิการได้รับการดูแลจากครอบครัว ชุมชน ภาครัฐ หรือภาคเอกชน (ตาม พรบ. ส่งเสริมคุณภาพชีวิตคนพิการ พ.ศ.๒๕๕๐ และที่แก้ไขเพิ่มเติม ฉบับที่ ๒ พ.ศ. ๒๕๕๖)	๙ คน	๙ คน	๑๐๐.๐๐	๐ คน	๐.๐๐
๓๖.ครอบครัวมีความอบอุ่น	๑๔๔ ครัว.	๑๔๔ ครัว.	๑๐๐.๐๐	๐ ครัว.	๐.๐๐
๓๗.คนอายุ ๖ ปีขึ้นไป ปฏิบัติกิจกรรมทางศาสนาอย่างน้อยสัปดาห์ละ ๑ ครั้ง	๔๑๑ คน	๔๑๑ คน	๑๐๐.๐๐	๐ คน	๐.๐๐
๓๘.ครัวเรือนมีส่วนร่วมทำกิจกรรมสาธารณะเพื่อประโยชน์ของชุมชนหรือท้องถิ่น	๑๔๔ ครัว.	๑๔๔ ครัว.	๑๐๐.๐๐	๐ ครัว.	๐.๐๐
<b>ระดับความสุขของคนในครัวเรือน</b>	<b>๘.๙๙</b>				

**ตัวชี้วัดที่บรรลุเป้าหมาย** มีจำนวนมีจำนวน ๓๘ ตัวชี้วัด คือ ๑ ๒ ๓ ๔ ๕ ๖ ๗ ๘ ๙ ๑๐ ๑๑ ๑๒ ๑๓ ๑๔ ๑๕ ๑๖ ๑๗ ๑๘ ๑๙ ๒๐ ๒๑ ๒๒ ๒๓ ๒๔ ๒๕ ๒๖ ๒๗ ๒๘ ๒๙ ๓๐ ๓๑ ๓๒ ๓๓ ๓๔ ๓๕ ๓๖ ๓๗ ๓๘

ส่วนที่ ๓  
โครงการ/กิจกรรม

โครงการ กิจกรรมพัฒนาชุมชน

โครงการ/กิจกรรม	งบประมาณ	วิธีการดำเนินการ			ประเภทของแผนด้านต่างๆ (ระบุ)					หมายเหตุ (หน่วยดำเนินการ)
		ทำเอง	ทำร่วม	หน่วยงาน อื่นทำให้	ด้าน เศรษฐกิจ	ด้านสังคม และคุณภาพชีวิต	ด้านทรัพยากร ธรรมชาติและ สิ่งแวดล้อม	ด้านความมั่นคง และสงบเรียบร้อย	ด้านการ บริหารจัดการ	
๑.โครงการวางท่อระบายน้ำชอยบ้าน นายวีระพันธ์ แสนคำ ทั้ง ๒ ฝั่ง	๕๐๐,๐๐๐			✓	✓					เทศบาล
๒.โครงการก่อสร้างถนน คสล. ข้างบ้าน นายเชาวฤทธิ์ ภูศิลาแทน	๔๕๐,๐๐๐			✓	✓					เทศบาล
๓.ติดตั้งไฟฟ้าส่องสว่างชอยบ้าน นายทองอินทร์ วงโคกสูง	๑๐๐,๐๐๐			✓	✓					เทศบาล และหน่วยงาน เกี่ยวข้อง
๔.โครงการปรับปรุงถนน คสล. ชอยข้างวัดกลางเชียงยืน หมู่ที่ ๔ ฝั่งทางทิศเหนือ	๔๐๐,๐๐๐			✓	✓					เทศบาล
๕.โครงการปรับปรุงถนน คสล. ชอยบ้านผู้ช่วยสุวรรณ ตรีเดช	๔๐๐,๐๐๐			✓	✓					เทศบาล
๖.โครงการปรับปรุงถนน คสล. ชอยบ้านผู้ช่วยนันทนา นามโนรินทร์	๓๐๐,๐๐๐			✓	✓					เทศบาล

โครงการ กิจกรรมพัฒนาชุมชน

โครงการ/กิจกรรม	งบประมาณ	วิธีการดำเนินการ			ประเภทของแผนด้านต่างๆ (ระบุ)					หมายเหตุ (หน่วยดำเนินการ)
		ทำเอง	ทำร่วม	หน่วยงาน อื่นทำให้	ด้าน เศรษฐกิจ	ด้านสังคม และคุณภาพชีวิต	ด้านทรัพยากร ธรรมชาติและ สิ่งแวดล้อม	ด้านความมั่นคง และสงบเรียบร้อย	ด้านการ บริหารจัดการ	
๗.โครงการวางท่อระบายน้ำ ซอยบ้านนางอำนวย ชั้นระมุข	๒๕๐,๐๐๐			✓	✓					เทศบาล
๘.โครงการขุดลอกท่อระบายน้ำ หน้าบ้านนายพรชัย พิศิลป์ ทางลงไป หนองเทวราช	๒๐๐,๐๐๐			✓	✓					เทศบาล
๙.ปิดฝาท่อระบายน้ำเสีย ข้างคลองบ้านพักชลประทาน	๒๐๐,๐๐๐			✓	✓					เทศบาล
๑๐.โครงการก่อสร้างลานคอนกรีต อเนกประสงค์ หมู่ที่ ๔	๔๐๐,๐๐๐			✓	✓					เทศบาล
๑๑.โครงการปรับปรุงท่อกระจายข่าว หมู่ที่ ๔	๕๐,๐๐๐		✓		✓					เทศบาล/ชุมชน
๑๒.โครงการก่อสร้างศาลาประชาคม หมู่ที่ ๔	๖๐๐,๐๐๐		✓		✓					เทศบาล/ชุมชน

โครงการ กิจกรรมพัฒนาชุมชน

โครงการ/กิจกรรม	งบประมาณ	วิธีการดำเนินการ			ประเภทของแผนด้านต่างๆ (ระบุ)					หมายเหตุ (หน่วยดำเนินการ)
		ทำเอง	ทำร่วม	หน่วยงาน อื่นทำให้	ด้าน เศรษฐกิจ	ด้านสังคม และคุณภาพชีวิต	ด้านทรัพยากร ธรรมชาติและ สิ่งแวดล้อม	ด้านความมั่นคง และสงบเรียบร้อย	ด้านการ บริหารจัดการ	
๑๓.โครงการปรับปรุงถนนเส้นศาลากลางบ้าน หมู่ที่ ๔ ถึงหนองเทวราช	๒๐๐,๐๐๐			✓	✓					เทศบาล
๑๔.โครงการควบคุมโรคขาดสารไอโอดีนของสมเด็จพระกนิษฐาธิราชเจ้า กรมสมเด็จพระเทพรัตนราชสุดาฯ สยามบรมราชกุมารี	๒๐,๐๐๐		✓			✓				เทศบาล/ชุมชน และหน่วยงาน เกี่ยวข้อง
๑๕.โครงการติดตั้งกล่องวงจรปิด หมู่ที่ ๔ ทุกซอย	๕๐๐,๐๐๐			✓		✓		✓		เทศบาล
๑๖.โครงการขอรับการอุดหนุนงบประมาณ เช่น ประเพณีบุญคุ้ม ลอยกระทง บุญคุณลาน บุญบั้งไฟ การแข่งขันกีฬา สงกรานต์ ฯลฯ	๕๐๐,๐๐๐		✓			✓				๑.เทศบาล ๒.คณะกรรมการ ชุมชน

## ส่วนที่ ๔

การทบทวนแผนชุมชน

## การทบทวนแผนชุมชน

ให้ชุมชนมีการทบทวนแผนชุมชน เป็นประจำอย่างน้อยปีละ ๑ ครั้ง เพื่อให้แผนชุมชนเป็นปัจจุบันและมีข้อมูลที่สอดคล้องกับข้อเท็จจริง

วัน เดือน ปี	ทบทวน ครั้งที่	มติที่ประชุม	จำนวน ผู้เข้าประชุม	หมายเหตุ
๑๘ กุมภาพันธ์ ๒๕๖๙	๑	เห็นชอบทบทวน และเพิ่มเติมแผนชุมชนมหาชัย หมู่ที่ ๔ ตำบลเชียงยืน อำเภอเชียงยืน จังหวัดมหาสารคาม จำนวน ๑๖ โครงการ แยกเป็น ด้านต่างๆ ดังนี้ <b>ด้านเศรษฐกิจ</b> ๑. โครงการวางท่อระบายน้ำซอยบ้านนายวีระพันธ์ แสนคำ ทั้ง ๒ ฝั่ง ๒. โครงการก่อสร้างถนน คสล. ซ้ำบ้านนายเชาวฤทธิ์ ภูศิลาแทน ๓. ติดตั้งไฟฟ้าส่องสว่าง ซอยบ้านนายทองอินทร์ วงโคกสูง ๔. โครงการปรับปรุงถนน คสล. ซอยข้างวัดกลางเชียงยืน หมู่ที่ ๔ ฝั่งทางทิศเหนือ ๕. โครงการปรับปรุงถนน คสล. ซอยบ้านผู้ช่วยสุวรรณ ตรีเดช ๖. โครงการปรับปรุงถนน คสล. ซอยบ้านผู้ช่วยนันทนา นามโนรินทร์ ๗. โครงการวางท่อระบายน้ำซอยบ้านนางอำนาจ ชันระมูล ๘. โครงการขุดลอกท่อระบายน้ำหน้าบ้านนายพรชัย พิธิลป์ ทางลงไป หนองเทวราช ๙. ปิดฝาท่อระบายน้ำเสียข้างคลองบ้านพักชลประทาน ๑๐. โครงการก่อสร้างลานคอนกรีตเนกประสงค์ หมู่ที่ ๔ ๑๑. โครงการปรับปรุงหอกระจายข่าว หมู่ที่ ๔	ผู้แทนครัวเรือนเข้าร่วมการประชุม จำนวน ๘๐ คน	คิดเป็น ๕๕.๕๕ % จากจำนวน ๑๔๔ ครัวเรือน

การทบทวนแผนชุมชน

วัน เดือน ปี	ทบทวน ครั้งที่	มติที่ประชุม	จำนวน ผู้เข้าประชุม	หมายเหตุ
		<p>๑๒. โครงการก่อสร้างศาลาประชาคม หมู่ที่ ๔</p> <p>๑๓. โครงการปรับปรุงถนนเส้นศาลากลางบ้าน หมู่ที่ ๔ ถึงหนองเทวราช</p> <p><b><u>ด้านสังคมและคุณภาพชีวิต</u></b></p> <p>๑. โครงการควบคุมโรคขาดสารไอโอดีนของสมเด็จพระกนิษฐาธิราชเจ้า กรมสมเด็จพระเทพรัตนราชสุดาฯ สยามบรมราชกุมารี</p> <p>๒.โครงการติดตั้งกล่องวงจรปิดหมู่ที่ ๔ ทุกซอย</p> <p>๓.โครงการขอรับการอุดหนุนงบประมาณ เช่น ประเพณีบุญคุ้ม ลอยกระทง บุญคุณลาน บุญบั้งไฟ การแข่งขันกีฬา สงกรานต์ ฯลฯ</p> <p><b><u>ด้านทรัพยากรธรรมชาติและสิ่งแวดล้อม</u></b></p> <p>- ไม่มี</p> <p><b><u>ด้านความมั่นคงและสงบเรียบร้อย</u></b></p> <p>๑.โครงการติดตั้งกล่องวงจรปิดหมู่ที่ ๔ ทุกซอย (เป็นโครงการเดียวกันกับ ด้านสังคมและคุณภาพชีวิต ข้อ ๒)</p> <p><b><u>ด้านบริหารจัดการ</u></b></p> <p>- ไม่มี</p>		

ภาคผนวก

## รายนามคณะกรรมการ และคณะทำงาน

๑.คณะกรรมการสนับสนุนการขับเคลื่อนการจัดทำแผนชุมชน	ประกอบด้วย	
๑.๑ นายชาญวิทย์ พุดบุรี	นายกเทศมนตรีตำบลเชียงยืน	ประธานกรรมการ
๑.๒ นายสมาน โอชะคลัง	รองนายกเทศมนตรีฯ	รองประธานกรรมการ
๑.๓ นางมัลลิกา ดอกไม้ทอง	รองนายกเทศมนตรีฯ	รองประธานกรรมการ
๑.๔ นางบัวศรี ภูพิพัฒน์	ที่ปรึกษานายกเทศมนตรีฯ	กรรมการ
๑.๕ นางสาวจันทร์จิรา เครือสุวรรณ	เลขานุการนายกเทศมนตรี	กรรมการ
๑.๖ นายประเสริฐ มุลเอก	ประธานสภาเทศบาลฯ	กรรมการ
๑.๗ นางพรรณณี แสนวัง	รองประธานสภาเทศบาลฯ	กรรมการ
๑.๘ นายสุพจน์ อันทะเกต	เลขานุการสภาเทศบาลฯ	กรรมการ
๑.๙ นายสมจิตร ไปดง	สมาชิกสภาเทศบาลฯ	กรรมการ
๑.๑๐ นายปราโมทย์ เครือสุวรรณ	สมาชิกสภาเทศบาลฯ	กรรมการ
๑.๑๑ นางภัทรวรรณ ไสโรธ	ประธานสภาเทศบาลฯ	กรรมการ
๑.๑๒ นายประยุทธ์ เลพล	สมาชิกสภาเทศบาลฯ	กรรมการ
๑.๑๓ นายประมูล ไสโท	สมาชิกสภาเทศบาลฯ	กรรมการ
๑.๑๔ นายยรรยง ฤทธิ์ทรงเมือง	สมาชิกสภาเทศบาลฯ	กรรมการ
๑.๑๕ นางสาวลัดดาวรรณ วงโคกสูง	สมาชิกสภาเทศบาลฯ	กรรมการ
๑.๑๖ นางสาวมาลินี สุจันทร์	สมาชิกสภาเทศบาลฯ	กรรมการ
๑.๑๗ นายนิยม บริบูรณ์	สมาชิกสภาเทศบาลฯ	กรรมการ
๑.๑๘ นางเรืองรัตน์ดา แสนเพ็งเคน	ปลัดเทศบาล	กรรมการ
๑.๑๙ นายสยาม ภูหนองโอง	รองปลัดเทศบาล	กรรมการ
๑.๒๐ นายสุรินทร์ ยิ่งสิริสุข	ผู้อำนวยการกองช่าง	กรรมการ
๑.๒๑ นางรัชฉิน กันดูลย์	ผู้อำนวยการกองคลัง	กรรมการ
๑.๒๒ นายกิตติชัย โพธิ์หล้า	ผู้อำนวยการกองการศึกษา	กรรมการ
๑.๒๓ จ.อ.หญิงลักษณียา อุปรีสาร	ผู้อำนวยการกองสาธารณสุขฯ	กรรมการ
๑.๒๔ นายสถาพร ศิริบุตรวงษ์	นิติกร	กรรมการ
๑.๒๕ นางกรรณา ทวีสิทธิ์	นักประชาสัมพันธ์	กรรมการ
๑.๒๖ นางสาววิจิตรา บุญบุตร	นักวิเคราะห์นโยบายและแผน	กรรมการ
๑.๒๗ นางสาววิตรี พรสุวโรจน์	นักทรัพยากรบุคคล	กรรมการ
๑.๒๘ นายกิตติ์ณัฐกร แสงฝ้าย	นักวิชาการสาธารณสุข	กรรมการ
๑.๒๙ นายสันหัต อนุมาศ	เจ้าพนักงานป้องกันฯ	กรรมการ
๑.๓๐ นายเรวัต มะอาจเลิศ	เจ้าพนักงานธุรการ	กรรมการ
๑.๓๑ นางสาววนิชยา ตูลาเนตร	ผู้ช่วยเจ้าพนักงานธุรการ	กรรมการ
๑.๓๒ นางเยาวมาลย์ ภูหนองโอง	ผู้ช่วยเจ้าพนักงานพัสดุ	กรรมการ
๑.๓๓ นางสาวสุภาภรณ์ พิมพะ	ผู้ช่วยเจ้าพนักงานธุรการ	กรรมการ
๑.๓๔ นางภัทราภรณ์ ดวงปาโคตร	พนักงานจ้างเหมาบริการ	กรรมการ
๑.๓๕ นางสาวเสาวภา สะตะ	พนักงานจ้างเหมาบริการ	กรรมการ
๑.๓๖ นางสาวนิตยา จำปาสิงห์	พนักงานจ้างเหมาบริการ	กรรมการ
๑.๓๗ น.ส.จุไรรัตน์ ผดุงพัฒนศาสตร์	พนักงานจ้างเหมาบริการ	กรรมการ

๑.๓๘ นางวลัยลักษณ์ สาริกะภูติ	หัวหน้าสำนักปลัดเทศบาล	กรรมการ/เลขานุการ
๑.๓๙ นางยุพเรศ นาเมืองรักษ์	หัวหน้าฝ่ายบริหารงานทั่วไป	กรรมการ/ผู้ช่วยเลขานุการ
๑.๔๐ นางสาวสมบัติ เหล่าพินนา	นักพัฒนาชุมชน	กรรมการ/ผู้ช่วยเลขานุการ
๑.๔๑ นางสาวสุภาภรณ์ ศรีคุณเมือง	ผ.จ.เจ้าพนักงานพัฒนาชุมชน	กรรมการ/ผู้ช่วยเลขานุการ

## ๒. คณะทำงานขับเคลื่อนการจัดทำแผนชุมชนระดับหมู่บ้าน หมู่ที่ ๔

๒.๑ นายบุญเลิศ ชันทะมูล	ผู้ใหญ่บ้าน หมู่ที่ ๔	ประธานคณะทำงาน
๒.๒ นายสุวรรณ ตรีเดช	ผู้ช่วยผู้ใหญ่บ้าน หมู่ที่ ๔	คณะทำงาน
๒.๓ นายถาวร แสนคำ	ผู้ทรงคุณวุฒิ	คณะทำงาน
๒.๔ นายบุญถิ่น แสนคำ	ผู้ทรงคุณวุฒิ	คณะทำงาน
๒.๕ นางฉวีวรรณ มหาไชย	ผู้ทรงคุณวุฒิ	คณะทำงาน
๒.๖ นายประยวล โพธิ์หล้า	ผู้ทรงคุณวุฒิ	คณะทำงาน
๒.๗ นางฐานิตา งามสันเทียะ	ประธานกรรมการชุมชน	คณะทำงาน
๒.๘ นางสาวพรพรรณ นามโนรินทร์	คณะกรรมการชุมชน	คณะทำงาน
๒.๙ นางจันทร์เพ็ญ ทะวิลา	คณะกรรมการชุมชน	คณะทำงาน
๒.๑๐ นางสาวธัญญา อัจหาญ	คณะกรรมการชุมชน	คณะทำงาน
๒.๑๑ นางสาวอำนาจ ชันทะมูล	คณะกรรมการชุมชน	คณะทำงาน
๒.๑๒ นางจันทร์เพ็ญ ชันทะมูล	อสม. หมู่ที่ ๔	คณะทำงาน
๒.๑๓ นายมงคล สวัสดิ์ภูมิ	อสม. หมู่ที่ ๔	คณะทำงาน
๒.๑๔ นางปาน วิรุฬหา	อสม. หมู่ที่ ๔	คณะทำงาน
๒.๑๕ นางไพรวรรณ กอเสนาะรส	อสม. หมู่ที่ ๔	คณะทำงาน
๒.๑๖ นางสาวนันทนา นามโนรินทร์	ผู้ช่วยผู้ใหญ่บ้าน หมู่ที่ ๔	คณะทำงาน/เลขานุการ

# รายงานการประชุมประชาคมเพื่อจัดทำ ทบทวนแผนชุมชน

ชุมชนมหาชัย หมู่ที่ ๔

วันที่ ๑๘ กุมภาพันธ์ ๒๕๖๙

ณ ศาลากลางบ้านชุมชนมหาชัย หมู่ที่ ๔

\*\*\*\*\*

เริ่มประชุมเวลา ๑๓.๓๐ น.

## ระเบียบวาระที่ ๑ เรื่องที่ประธานแจ้งให้ที่ประชุมทราบ

๑.๑ นายชาวุฒิ พุดบุรี ตำแหน่ง นายกเทศมนตรีตำบลเชียงยืน และประธานคณะกรรมการสนับสนุนการขับเคลื่อนการจัดทำแผนชุมชน (ประธานการประชุม) ได้กล่าวเปิดการประชุมในการดำเนินงานตามโครงการส่งเสริมการจัดทำแผนชุมชน ประจำปีงบประมาณ พ.ศ.๒๕๖๙ ขอให้ที่ประชุมพิจารณาทบทวนปรับปรุงข้อมูล/ความต้องการของประชาชน ขอให้ทุกภาคส่วน คณะทำงานของหมู่บ้าน รวบรวมแผนที่ทั้งหมดที่มีอยู่และร่วมกันเสนอความต้องการ เสนอโครงการเพิ่มเติม และร่วมกันจัดลำดับความสำคัญของปัญหา การวิเคราะห์ปัญหา การกำหนดแนวทางการพัฒนา การพิจารณาเสนอแนวทางแก้ไข

### การแจ้งข้อราชการที่เกี่ยวข้อง

๑. การลงพื้นที่เพื่อรับฟังปัญหาความต้องการของพ่อแม่พี่น้องประชาชน หมู่ที่ ๔ ในครั้งนี้ วันนี้ก็เป็นโอกาสที่ดีอีกวันหนึ่ง ที่จะมาทำแผนชุมชน การทำแผนชุมชนเราจะเจอกันทุกปีๆ ละหนึ่งครั้ง ที่ผ่านมาก็ได้ลงมาชุมชนตลอดอย่างต่อเนื่อง เพราะมีอะไรเราก็ต้องมาถามพี่น้องต้องมาเล่าให้ฟัง จะทำสำนักงานเทศบาลตำบลเชียงยืนผมก็ต้องมาถาม จะแก้ปัญหาอะไรผมก็ต้องมาถามพี่น้องว่ามีความคิดเห็นแบบไหน จะแก้ปัญหาอะไร เรื่องถนนผมก็มาถามพี่น้อง เพื่อสะท้อนปัญหา เทศบาลก็นำวิธีการนำเสนอ นี่คือการดำเนินการของการแก้ปัญหาและพัฒนาเมืองเชียงยืนของเรา พี่น้องทางอื่นก็ได้ใช้ประโยชน์กับเราด้วย พี่น้องเทศบาลตำบลเชียงยืนได้ประโยชน์สูงสุด อย่างสำนักงานเทศบาลตำบลเชียงยืน หนองบัวราชมรรค์ ปรับปรุงให้พี่น้องได้ใช้ประโยชน์ ตลาด และขยะก็ได้แก้ปัญหาไปแล้ว ขยะล้นถ้าไม่มีที่ทิ้งขยะเขาก็จะไม่มาทิ้ง เราก็จะไม่มีรายได้ ส่งผลไปถึงรายได้ของเทศบาล ขยะเป็นรายได้หลักปีละห้าถึงหกล้านบาท ได้เงินมาบริหาร มาจ้างลูกหลาน เจ้าหน้าที่ทุกตำแหน่งก็เกิดจากเงินก้อนนี้ วันนี้ก็มาวาระที่สำคัญนอกจากสะท้อนปัญหาของชุมชนที่ต้องการแล้ว การเมืองของเราก็เข้มแข็งแล้วมีฝ่ายบริหารโดยมีนายกเทศมนตรี รองนายกเทศมนตรี ที่ปรึกษานายก และเลขาธิการนายก เป็นฝ่ายบริหารทางการเมือง สมาชิกสภาเทศบาลทั้ง ๑๒ ท่าน และมีคณะกรรมการชุมชนเกิดขึ้น คณะกรรมการชุมชนก็จะทำแผนชุมชน ต่อไปงานประเพณีต่างๆ งานกีฬาเราก็จะอุดหนุนงบประมาณให้ถูกระเบียบและเป็นประโยชน์แก่ชุมชนได้ ที่ผ่านมามีงานประเพณีต่างๆ ใช้เงินแบบเสียดายๆ ต่อไปงานประเพณีต่างๆ เทศบาลสามารถอุดหนุนงบประมาณให้ชุมชนได้ภายใต้เงื่อนไขหลักเกณฑ์ และระเบียบของทางราชการกำหนด โดยมีเทศบาลเป็นพี่เลี้ยง ชี้นำ กำกับดูแลเพื่อความถูกต้อง การของงบประมาณอุดหนุนเพื่อจัดกิจกรรมต่างๆ ในชุมชน ไม่ว่าจะเป็งานประเพณีต่างๆ งานกีฬา ก็จะเป็นหน้าที่ของชุมชนในการขอรับงบประมาณอุดหนุน ต้องทำโครงการเข้ามาเทศบาลเพื่อจะได้บรรจุเข้าไว้ในแผนพัฒนาเทศบาล ก็ดูว่าปีงบประมาณ พ.ศ.๒๕๗๐ จะเอาโครงการอะไรเข้า งบประมาณเท่าไร ปีนี้จะมีเงินเพียงพอ งบประมาณเราก็โอนไปให้ส่วนภูมิภาคดำเนินการ ถ้าโอนให้ส่วนภูมิภาคแล้วเงินก็จะเหลือประมาณ ๔-๕ ล้านบาท จะได้นำมาพัฒนาชุมชนของเรา นอกจากนั้นขยะเราก็ได้รับการแก้ไขโดยให้เอกชนเช่าพื้นที่ และเทศบาลเราขายขยะให้บริษัทเอกชนนั้นเพื่อผลิตน้ำมันเชื้อเพลิงจากขยะ ก็จะมีที่กำจัดขยะเยอะขึ้น ตอนนี้ขยะเข้าวันละ ๓๕ ตัน ที่นาใกล้เคียงก็ได้รับผลกระทบเพราะน้ำเสียได้ล้นมาใส่ที่นา ต่อไปเขามาคำจัดขยะก็จะลดลงและมีพื้นที่กำจัดขยะเพิ่มขึ้นอีก จะทำให้เทศบาลเรามีรายได้เพิ่มขึ้นอีก และ อปท.อีกหลายพื้นที่ก็จะนำขยะมากำจัดกับเราอีก ซึ่งก็จะได้เงินตรงนี้เพิ่มขึ้น เพราะฉะนั้นก็จะเป็นประโยชน์กับพี่น้องโดยตรง นะครับ

/ที่ประชุม...

<u>ที่ประชุม</u>	รับทราบ
<u>ระเบียบวาระที่ ๒</u>	<u>เรื่องรับรองรายงานการประชุมครั้งที่แล้ว</u>
<u>มติที่ประชุม</u>	รับรอง
<u>ระเบียบวาระที่ ๓</u>	<u>เรื่องเสนอเพื่อพิจารณา</u>

๓.๑ นายชาญวิทย์ พุดบุรี ตำแหน่ง นายกเทศมนตรีตำบลเชียงใหม่ และประธานคณะกรรมการสนับสนุนการขับเคลื่อนการจัดทำแผนชุมชน ได้ขอมติดำเนินงานโครงการ/กิจกรรมของเทศบาลตำบลเชียงใหม่ ในอนาคต ดังนี้

**๓.๑.๑ การขอใช้ และขอถอนสภาพที่ดินสาธารณประโยชน์ แปลงหนองบำรุงราษฎร์** เป็นการดำเนินการเพื่อใช้ประโยชน์ในราชการ ตามระเบียบกระทรวงมหาดไทย ว่าด้วยวิธีปฏิบัติเกี่ยวกับการถอนสภาพ การจัดขึ้นทะเบียนและการจัดหาผลประโยชน์ในที่ดินของรัฐตามประมวลกฎหมายที่ดิน พ.ศ.๒๕๕๐

แปลงหนองบำรุงราษฎร์ ตามหนังสือสำคัญสำหรับที่หลวง เลขที่ มค ๒๐๗๑ มีเนื้อที่ ๓๑-๑-๔๗.๗ ไร่ ตั้งอยู่ในพื้นที่หมู่ที่ ๑๙ ตำบลเชียงใหม่ อำเภอเชียงใหม่ จังหวัดมหาสารคาม โดยขอใช้ประโยชน์และขอถอนสภาพบางส่วน เพื่อใช้เป็นสถานที่ก่อสร้างสวนสาธารณะ สะพานศาลาพระใหญ่ หอชมเมือง และลานกิจกรรม พร้อมส่วนประกอบที่จำเป็น ตามระเบียบกระทรวงมหาดไทย ว่าด้วยหลักเกณฑ์และวิธีการขออนุญาตตามมาตรา ๙ แห่งประมวลกฎหมายที่ดิน พ.ศ.๒๕๔๓ ข้อ ๑๓ และข้อ ๑๕

**๓.๑.๒ การขอใช้และขอถอนสภาพที่ดินสาธารณประโยชน์ แปลงสนามประปาสาธารณประโยชน์** เป็นการดำเนินการเพื่อใช้ประโยชน์ในราชการ ตามระเบียบกระทรวงมหาดไทย ว่าด้วยวิธีปฏิบัติเกี่ยวกับการถอนสภาพ การจัดขึ้นทะเบียนและการจัดหาผลประโยชน์ในที่ดินของรัฐตามประมวลกฎหมายที่ดิน พ.ศ.๒๕๕๐

แปลงสนามประปาสาธารณประโยชน์ ตามหนังสือสำคัญสำหรับที่หลวง เลขที่ ๔๐๓๖๕ ขอใช้และขอถอนสภาพทั้งแปลง ตั้งอยู่ในพื้นที่หมู่ที่ ๓ (ปัจจุบันหมู่ที่ ๑๘ และหมู่ที่ ๔) ตำบลเชียงใหม่ อำเภอเชียงใหม่ จังหวัดมหาสารคาม เนื้อที่ ๓๕-๐-๒๘ ไร่ เพื่อใช้เป็นสถานที่ก่อสร้างอาคารหอประปา สนามกีฬา และอาคารอเนกประสงค์ ลานจอดรถ ห้องน้ำ พร้อมส่วนประกอบอื่นๆ ตามระเบียบกระทรวงมหาดไทย ว่าด้วยหลักเกณฑ์และวิธีการขออนุญาต ตามมาตรา ๙ แห่งประมวลกฎหมายที่ดิน พ.ศ.๒๕๔๓ ข้อ ๑๓ และข้อ ๑๕

การขอใช้ ขอถอนสภาพที่ดิน ๒ แปลงนี้ นั้น เทศบาลตำบลเชียงใหม่ ได้ดำเนินการมาตั้งแต่ผมได้เข้ามาดำรงตำแหน่งนายกเทศมนตรีตำบลเชียงใหม่ การดำเนินการก็จะมีหลายขั้นตอน แปลงที่หนองบำรุงราษฎร์ ผมเข้ามาแล้วก็ออก น.ส.ล.แล้ว แปลงที่สำคัญและพี่น้องได้ใช้ประโยชน์ร่วมกันเยอะที่สุดคือ หมู่ที่ ๑๘ ประปา ตลาดหมู่ที่ ๑๘ ในโฉนดที่ดิน ๓๒ ไร่ ยังเป็นหมู่ที่ ๓ หลังโฉนดที่ดินประเภทที่จะให้ทำในที่แปลงนี้คือเพื่อกสิกรรม ในส่วนของการสร้างประปา ตลาด สนามกีฬา พี่น้องเห็นด้วยตั้งแต่แรกแล้ว ได้ทำมาแล้วกรรมป่าไม้ก็มีนโยบายทวงคืนโดยอาศัยอำนาจตามกฎหมาย พ.ร.บ.ป่าไม้ ๒๕๔๔ พื้นที่ทั่วประเทศเป็นของกรรมป่าไม้ทั้งหมด ถนนเราที่ต้องขออนุญาตกรรมป่าไม้เนี่ยครับ แม้แต่กรรมทางหลวงการวางท่อหน้าธนาคาร ธ.ก.ส. ไปจนถึงหน้าที่ว่าการอำเภอเชียงใหม่ก็ต้องขออนุญาตผ่านกรรมป่าไม้เหมือนกัน พ.ร.บ.ของกรรมป่าไม้แต่ก่อนว่ามาแบบนั้น เขาก็จะอ้างมติ ครม. ตอนปี ๒๕๖๘ ก็ให้ท้องถิ่นรายงานข้อมูลไปว่าขอใช้ตรงไหนบ้าง ประปา ตลาดเช้า สนามกีฬาทางศูนย์พัฒนาเด็กเล็กเล็กหมู่ที่ ๑๘ เราก็ทำรายงานไปแล้ว วันนี้จึงมีความประสงค์ที่จะมาขอความเห็นจากพี่น้องชุมชนมหาชัย หมู่ที่ ๔ ในส่วนของการขอใช้ ขอถอนสภาพให้ถูกต้องประโยชน์ที่ขอถอนสภาพคือ ถูกกฎหมายไม่ว่าจะเป็น พรบ.กรรมป่าไม้ การใช้พื้นที่ถ้าจะให้ถูกต้องนั้น ต้องขอ

/ถอนสภาพ...

ถอนสภาพตามมาตรา ๘ ส่วนมาตรา ๙ คือขอใช้ การดำเนินการในส่วนที่กล่าวมานี้ก็จะมีหลายขั้นตอน ขั้นตอนการรับฟังความคิดเห็นของประชาชนผ่านเวทีประชาคมก็มีส่วนสำคัญ ถ้าผ่านประชาคมเห็นชอบแล้วเทศบาลฯ ก็จะทำหนังสือพร้อมแนบรายงานประชุมและเอกสารที่เกี่ยวข้องส่งไปจังหวัดมหาสารคาม เราจะขอใช้ ขอลถอนสภาพตามมาตรา ๘ มาตรา ๙ ให้ถูกต้อง ซึ่งเมื่อดำเนินการถูกต้องตามกฎหมายแล้วก็จะสามารถของบประมาณจากส่วนกลางมาดำเนินการต่างๆ ในพื้นที่นี้ได้ ไม่ว่าจะเป็นการปรับปรุงสนามกีฬาให้ได้มาตรฐาน หรือโครงการอื่นๆ ที่พี่น้องเราได้ใช้ประโยชน์ร่วมกัน วันนี้ผมจึงได้มาขอความเห็นจากพี่น้องว่าเห็นชอบหรือไม่ที่จะขอใช้ ขอลถอนสภาพตามมาตร ๘ มาตรา ๙ ของการใช้ที่สาธารณประโยชน์

นายกเทศมนตรีตำบลเชียงยืน ได้ขอมติจากการประชุมประชาคมของชุมชนมหาชัย หมู่ที่ ๔ ว่า เห็นชอบด้วยหรือไม่ที่เทศบาลตำบลเชียงยืนจะขอใช้ ขอลถอนสภาพที่ดินสาธารณประโยชน์แปลงหนองบ้ำรุงราษฎร์ และขอใช้ ขอลถอนสภาพที่ดินสาธารณประโยชน์ แปลงสนามประปาสาธารณประโยชน์ เพื่อใช้ประโยชน์ในราชการ

มติที่ประชุม ชุมชนมหาชัย หมู่ที่ ๔ เห็นชอบเป็นเอกฉันท์

**๓.๒ นายบุญเลิศ ชันทะมูล** ผู้ใหญ่บ้าน หมู่ที่ ๔ กล่าวว่า ตามที่เทศบาลตำบลเชียงยืน ได้ดำเนินงานโครงการส่งเสริมการจัดทำแผนชุมชน ประจำปีงบประมาณ พ.ศ.๒๕๖๙ เพื่อรับฟังปัญหาและความต้องการของประชาชน ทุกท่านที่มาประชุมสามารถเสนอปัญหาความต้องการ และโครงการต่างๆ ได้ เพื่อที่ทางคณะกรรมการชุมชนมหาชัย หมู่ที่ ๔ จะได้รวบรวมจัดทำแผนชุมชนของหมู่ที่ ๔ ต่อไป

**๓.๓ นางฐานิตา จีบสันเทียะ** ประธานกรรมการชุมชน ได้กล่าวเสริมว่า ก็ขอให้ทุกท่านที่มาประชุมสามารถเสนอปัญหาความต้องการ และโครงการต่างๆ ได้ เพื่อที่จะได้รวบรวมบรรจุในแผนชุมชนของชุมชนมหาชัย หมู่ที่ ๔ ต่อไป

จากการประชุมประชาคมเพื่อร่วมจัดทำแผนชุมชนของชุมชนมหาชัย หมู่ที่ ๔ ประจำปี ๒๕๖๙ ในครั้งนี้ มีประชาชนเสนอปัญหา และความต้องการ ดังนี้

ลำดับที่	ชื่อ-สกุล ผู้เสนอโครงการ	ปัญหา/ความต้องการ	ลำดับความสำคัญ
๑.	นายทองอินทร์ วงศ์โคกสูง	๑. ติดตั้งไฟส่องสว่างซอยบ้าน นายทองอินทร์ วงศ์โคกสูง	๓
๒.	น.ส.พรพรรณ นามโนรินทร์	๒. โครงการปรับปรุงถนน คสล. ซอยข้างวัดกลางเชียงยืน หมู่ที่ ๔ ฝั่งทางทิศเหนือ	๔
		๓. โครงการปรับปรุงถนน คสล. ซอยบ้านผู้ช่วย สุวรรณ ตรีเดช ถึงสุดซอย	๕
		๔. โครงการปรับปรุงถนน คสล. ซอยบ้านผู้ช่วย นันทนา นามโนรินทร์	๖
		๕. โครงการวางท่อระบายน้ำ ซอยบ้านนางอำนวย ชันระมูล	๗
		๖. โครงการวางท่อระบายน้ำ ซอยบ้าน นายวิระพันธ์ แสนคำ ทั้ง ๒ ฝั่ง	๑
		๗. โครงการขุดลอกท่อระบายน้ำหน้าบ้านนายพรชัย พิธิลป์ ทางลงไปหนองเทวราช	๙

ลำดับที่	ชื่อ-สกุล ผู้เสนอโครงการ	ปัญหา/ความต้องการ	ลำดับ ความสำคัญ
		๘. โครงการติดตั้งกล้องวงจรปิด หมู่ที่ ๔ ทุกซอย	๘
		๙. โครงการวางท่อระบายน้ำข้างบ้าน นางดวงจันทร์ แสนคำ	โครงการ เดียวกันกับ ข้อ ๖
๓.	นายประยุทธ์ เลพล	๑๐. โครงการก่อสร้างถนน คสล. ข้างบ้าน นายเชาวฤทธิ์ ภูศิลาแทน	๒
๔.	นางบุญยง จำแพงจันทร์	๑๑. โครงการวางท่อระบายน้ำซอยหลังบ้าน นายนิรันดร์ จำแพงจันทร์	โครงการ เดียวกันกับ ข้อ ๖
๕.	นายบุญเลิศ ชันทะมูล	๑๒. ปิดท่อระบายน้ำบ้านพักชลประทาน	๑๐
		๑๓. โครงการก่อสร้างศาลาประชาคม หมู่ที่ ๔	๑๓
		๑๔. โครงการปรับปรุงถนนเส้นศาลากลางบ้าน หมู่ที่ ๔ ถึงหนองเทวราช	๑๔
		๑๕. โครงการปรับปรุงหอกระจายข่าว หมู่ที่ ๔	๑๒
		๑๖. โครงการก่อสร้างลานคอนกรีตอเนกประสงค์ หมู่ที่ ๔	๑๑
		๑๗. โครงการขอรับการอุดหนุนงบประมาณ ประเพณี บุญคุ้ม ลอยกระทง บุญคุณลาน บุญบั้งไฟ การแข่งขัน กีฬา สกรานต์ ฯลฯ	๑๕

### มติที่ประชุม เห็นชอบ

**๓.๔ การพิจารณาคัดเลือกโครงการพระราชดำริที่เกี่ยวข้องกับงานด้านสาธารณสุข** ซึ่ง  
กองสาธารณสุขและสิ่งแวดล้อม ได้นำโครงการพระราชดำรินำให้ประชาชนชุมชนมหาชัย หมู่ที่ ๔ พิจารณา  
คัดเลือก เพื่อดำเนินการจริงในพื้นที่ ในปีงบประมาณ พ.ศ.๒๕๗๐ โดยโครงการที่นำมาให้พิจารณา  
คัดเลือกมีดังนี้

๑. โครงการอบรมหมอหมู่บ้านในพระราชประสงค์
๒. โครงการสืบสานพระราชปณิธานสมเด็จพระเจ้าน้องนางเธอ เจ้าฟ้าจุฬาภรณวลัยลักษณ์ อัครราชกุมารี  
ทรงพระประชวร
๓. โครงการควบคุมโรคขาดสารไอโอดีนของสมเด็จพระกนิษฐาธิราชเจ้า กรมสมเด็จพระเทพ  
รัตนราชสุดาฯ สยามบรมราชกุมารี
๔. โครงการปรับปรุงภาวะโภชนาการและสุขภาพเด็กของสมเด็จพระกนิษฐาธิราชเจ้า กรมสมเด็จพระ  
เทพรัตนราชสุดาฯ สยามบรมราชกุมารี
๕. โครงการส่งเสริมโภชนาการและสุขภาพอนามัยแม่และเด็กของสมเด็จพระกนิษฐาธิราชเจ้า  
กรมสมเด็จพระเทพรัตนราชสุดาฯ สยามบรมราชกุมารี
๖. โครงการควบคุมโรคหนองพยาธิ ของสมเด็จพระกนิษฐาธิราชเจ้า กรมสมเด็จพระเทพ  
รัตนราชสุดาฯ สยามบรมราชกุมารี

**มติที่ประชุม** ชุมชนมหาชัย หมู่ที่ ๔ เลือกโครงการควบคุมโรคขาดสารไอโอดีนของสมเด็จพระ  
กนิษฐาธิราชเจ้า กรมสมเด็จพระเทพรัตนราชสุดาฯ สยามบรมราชกุมารี  
เป็นเอกฉันท์

/นางสาวสมบัติ...

นางสาวสมบัติ เหล่าพินนา ตำแหน่ง นักพัฒนาชุมชนชำนาญการ ได้กล่าวเสริมว่า กระทรวงมหาดไทย ให้จัดทำบัญชีแยกประเภทของแผนด้านต่างๆ ตามสภาพปัญหา และความต้องการ ในแต่ละด้าน ดังนี้

๑. บัญชีแยกประเภทความต้องการ/โครงการด้านเศรษฐกิจ ซึ่งเกี่ยวกับเรื่องการสร้างสัมมาชีพ การลดรายจ่าย เพิ่มรายได้ การประหยัดและการออม การใช้ปรัชญาเศรษฐกิจพอเพียงในการดำเนินชีวิต การประกอบอาชีพเสริมหลังฤดูเก็บเกี่ยว การส่งเสริมและพัฒนาการประกอบอาชีพหลัก ไม่ว่าจะป็นด้านฝีมือ แรงงาน การเกษตร การค้าขาย การแก้ไขปัญหาความยากจน การแก้ไขปัญหาเศรษฐกิจตกต่ำ เลี้ยงสัตว์ เศรษฐกิจ ผลิตภัณฑ์ชุมชน การคมนาคม ถนน ระบบระบายน้ำ ประปา ไฟฟ้า ที่ดิน การติดต่อสื่อสาร การก่อสร้าง ปรับปรุง ซ่อมแซม ต่อเติมสาธารณูปโภค สาธารณูปการภายในหมู่บ้าน การติดตั้งเสียงไร้สาย เป็นต้น

๒. บัญชีแยกประเภทความต้องการ/โครงการด้านสังคมและคุณภาพชีวิต ซึ่งเกี่ยวกับเรื่องเด็ก เยาวชน สตรี ผู้สูงอายุ ผู้ด้อยโอกาส การสงเคราะห์ การจัดสวัสดิการของหมู่บ้าน การศึกษา ศาสนา วัฒนธรรม ภูมิปัญญาท้องถิ่น การแก้ไขปัญหาโรคติดต่อ สร้างสุขนิสัยด้านสาธารณสุข ปัญหาด้านสุขภาพ การแก้ไขปัญหาเสียงดังรบกวน การกีฬาและนันทนาการ เป็นต้น

๓. บัญชีแยกประเภทความต้องการ/โครงการด้านทรัพยากรธรรมชาติและสิ่งแวดล้อม ซึ่งเกี่ยวกับเรื่อง การขุดคลองแก้ปัญหาน้ำท่วม แก้ไขปัญหาขยะมูลฝอย การคัดแยกขยะ การจัดการขยะ ส่งเสริมให้ประชาชน มีส่วนร่วมรักษาสีสิ่งแวดล้อม พัฒนาภูมิทัศน์ การปลูกต้นไม้ เป็นต้น

๔. บัญชีแยกประเภทความต้องการ/โครงการด้านความมั่นคงและสงบเรียบร้อย ซึ่งเกี่ยวกับเรื่อง ความมั่นคงปลอดภัยในชีวิตและทรัพย์สิน การป้องกันแก้ไขปัญหายาเสพติด การพนัน การจัดชุดรักษาความ ปลอดภัยของหมู่บ้าน การรักษาความเป็นระเบียบเรียบร้อยของบ้านเมือง การจัดระเบียบทางเท้า การอำนวยความสะดวกด้านการจราจร การจัดระเบียบป้ายโฆษณา ประชาสัมพันธ์ต่างๆ การติดตั้งกล้องวงจรปิด เป็นต้น

๕. บัญชีแยกประเภทความต้องการ/โครงการด้านบริหารจัดการ ซึ่งเกี่ยวกับเรื่องการบริหาร งบประมาณ การบริหารจัดการกลุ่ม การพัฒนาท้องถิ่น การพัฒนาสตรี การพัฒนาเด็กและเยาวชน การพัฒนา กลุ่มอาชีพ การมีส่วนร่วมของประชาชนในพื้นที่เพื่อการพัฒนาท้องถิ่น เป็นต้น

จากปัญหา และความต้องการที่ประชาชนในชุมชนมหาชัย หมู่ที่ ๔ ได้เสนอและรวบรวมมาแล้วนั้น สามารถแยกประเภทของแผนด้านต่างๆ ตามโครงการ กิจกรรม ที่เสนอได้ดังนี้

#### ๑. ประเภทของแผนด้านเศรษฐกิจ ประกอบด้วย

- ๑.๑ โครงการวางท่อระบายน้ำซอยบ้านนายวีระพันธ์ แสนคำ ทั้ง ๒ ฝั่ง
- ๑.๒ โครงการก่อสร้างถนน คสล. ซ้ำบ้านนายเชาวฤทธิ์ ภูศิลาแทน
- ๑.๓ ติดตั้งไฟฟ้าส่องสว่าง ซอยบ้านนายทองอินทร์ วงโคกสูง
- ๑.๔ โครงการปรับปรุงถนน คสล. ซอยข้างวัดกลางเขียงยืน หมู่ที่ ๔ ฝั่งทางทิศเหนือ
- ๑.๕ โครงการปรับปรุงถนน คสล. ซอยบ้านผู้ช่วยสุวรรณ ตรีเดช
- ๑.๖ โครงการปรับปรุงถนน คสล. ซอยบ้านผู้ช่วยนันทนา นามโนรินทร์
- ๑.๗ โครงการวางท่อระบายน้ำซอยบ้านนางอำนาจ ชันระมูล
- ๑.๘ โครงการขุดลอกท่อระบายน้ำหน้าบ้านนายพรชัย พิศลป์ ทางลงไปหนองเทวราช
- ๑.๙ ปิดฝาท่อระบายน้ำเสียข้างคลองบ้านพักชลประทาน
- ๑.๑๐ โครงการก่อสร้างลานคอนกรีตอเนกประสงค์ หมู่ที่ ๔
- ๑.๑๑ โครงการปรับปรุงหอกระจายข่าว หมู่ที่ ๔
- ๑.๑๒ โครงการก่อสร้างศาลาประชาคม หมู่ที่ ๔
- ๑.๑๓ โครงการปรับปรุงถนนเส้นศาลากลางบ้าน หมู่ที่ ๔ ถึงหนองเทวราช

๒.ประเภทของแผนด้านสังคมและคุณภาพชีวิต ประกอบด้วย

- ๒.๑ โครงการควบคุมโรคขาดสารไอโอดีนของสมเด็จพระกนิษฐาธิราชเจ้า กรมสมเด็จพระเทพรัตนราชสุดาฯ สยามบรมราชกุมารี
- ๒.๒ โครงการติดตั้งกล่องวงจรปิดหมู่ที่ ๔ ทุกซอย
- ๒.๓ โครงการขอรับการอุดหนุนงบประมาณ เช่น ประเพณีบุญคุ้ม ลอยกระทง บุญคุณลาน บุญบั้งไฟ การแข่งขันกีฬา สงกรานต์ ฯลฯ

๓.ประเภทของแผนด้านทรัพยากรธรรมชาติและสิ่งแวดล้อม ประกอบด้วย

- ไม่มี

๔.ประเภทของแผนด้านความมั่นคงและสงบเรียบร้อย ประกอบด้วย

- ๔.๑ โครงการติดตั้งกล่องวงจรปิดหมู่ที่ ๔ ทุกซอย (เป็นโครงการเดียวกันกับด้านสังคม และคุณภาพชีวิต ข้อ ๒.๒)

๕.ประเภทของแผนด้านบริหารจัดการ

- ไม่มี

ที่ประชุม รับทราบ

๓.๕ การพิจารณาจัดลำดับความสำคัญของปัญหา การกำหนดแนวทางแก้ไขปัญหา การกำหนดแผนงาน/โครงการ/กิจกรรม ของชุมชนมหาชัย หมู่ที่ ๔

นางฐานิตา จับสันเทียะ ประธานกรรมการชุมชน พร้อมด้วยผู้ใหญ่บ้าน คณะกรรมการหมู่บ้าน และประชาชนชุมชนมหาชัย หมู่ที่ ๔ ได้ร่วมกันวิเคราะห์ปัญหา ความต้องการ การจัดลำดับความสำคัญของปัญหา การกำหนดแนวทางแก้ไขปัญหา การกำหนดแผนงาน/โครงการ/กิจกรรม ของชุมชนมหาชัย หมู่ที่ ๔ ดังนี้

ลำดับความสำคัญที่	ชื่อปัญหา	สาเหตุของปัญหา	แนวทางการแก้ไขปัญหา	แผนงาน/โครงการ/กิจกรรม
๑.	ปัญหาโครงสร้างพื้นฐาน	๑.เป็นพื้นที่ที่มีบริเวณกว้าง ถนนส่วนใหญ่ไม่ได้มาตรฐาน ถนนแคบทรุดโทรม ผิวจราจรชำรุด บางส่วนเป็นถนนลูกรังและถนนดิน ๒.ขาดแคลนน้ำเพื่อการอุปโภค บริโภค ๓.การขยายเขตไฟฟ้า และการติดตั้งไฟฟ้า สาธารณะยังไม่ครอบคลุมพื้นที่ ๔.ถนนไม่มีทางระบายน้ำ ไม่มีฝาดักน้ำ ๕.ปัญหาท่อระบายน้ำเสีย	ก่อสร้างสิ่งสาธารณูปโภค สาธารณูปการ ได้แก่ สร้างถนนลาดยาง ถนนคอนกรีต บุกเบิกถนนลูกรัง สร้างรางระบายน้ำ ปิดท่อระบายน้ำ ขยายเขตไฟฟ้า พัฒนาระบบน้ำประปา ติดตั้งการประชาสัมพันธ์สื่อสาร ฯลฯ ให้ครอบคลุมพื้นที่อย่างทั่วถึง มีคุณภาพ และได้มาตรฐาน	๑.โครงการวางท่อระบายน้ำ ขยายบ้าน นายวิระพันธ์ แสนคำ ทั้ง ๒ ฝั่ง ๒.โครงการก่อสร้างถนนคสล. ข้างบ้านนายเชาวฤทธิ์ ภูศิลาแทน ๓.ติดตั้งไฟฟ้าส่องสว่าง ขยายบ้าน นายทองอินทร์ วงโคกสูง ๔.โครงการปรับปรุงถนนคสล. ขยายข้างวัดกลางเขียงยืน หมู่ที่ ๔ ฝั่งทางทิศเหนือ ๕.โครงการปรับปรุงถนนคสล. ขยายบ้านผู้ช่วยสุวรรณตรีเดช

ลำดับ ความสำคัญที่	ชื่อปัญหา	สาเหตุของปัญหา	แนวทางการแก้ไขปัญหา	แผนงาน/โครงการ/ กิจกรรม
				๖.โครงการปรับปรุงถนน คสล. ซอยบ้านผู้ช่วยนันทนา นามโนรินทร์ ๗.โครงการวางท่อระบายน้ำ ชอยบ้านนางอำนาจ ชั้นระมุล ๘.โครงการขุดลอกท่อระบาย น้ำหน้าบ้านนายพรชัย พิศิลป์ ทางลงไปหนองเทวราช ๙.ปิดฝาท่อระบายน้ำเสีย ข้างคลองบ้านพักชลประทาน ๑๐.โครงการก่อสร้าง ลานคอนกรีตอเนกประสงค์ หมู่ที่ ๔ ๑๑.โครงการปรับปรุง หอกระจายข่าว หมู่ที่ ๔ ๑๒.โครงการก่อสร้างศาลา ประชาคม หมู่ที่ ๔ ๑๓.โครงการปรับปรุงถนน เส้นศาลากลางบ้าน หมู่ที่ ๔ ถึงหนองเทวราช
๒.	ปัญหาด้านสุขภาพ	๑.ขาดความรู้ ความเข้าใจ ในเรื่องการดูแลสุขภาพ ๒.ประชาชนส่วนใหญ่ไม่มี การตรวจสุขภาพ ประจำปี	๑.ให้เจ้าหน้าที่สาธารณสุข และ อสม. ในหมู่บ้าน เข้าตรวจคัดกรองสุขภาพ ตามความเหมาะสม ๒.จัดทำโครงการที่เกี่ยวกับ การรักษาสุขภาพ เพื่อต้านภัย ห่างไกลโรค	๑.โครงการควบคุมโรคขาด สารไอโอดีนของสมเด็จพระ ภคินีศรธาธิราชเจ้า กรมสมเด็จพระเทพ รัตนราชสุดาฯ สยามบรมราช กุมารี
๓.	ความไม่ปลอดภัย ในชีวิตและ ทรัพย์สิน	ยาเสพติด การพนัน ติดเกม โจรขโมย	๑.ให้ความรู้ สร้างความ เข้าใจ เพื่อให้ประชาชน ตระหนักถึงปัญหาต่างๆ ๒.การเข้มงวด กวดขัน สร้างเครือข่ายเฝ้าระวัง ๓.กำหนดกติกา การใช้ มาตรการทางสังคม ๔.การติดตั้งกล้องวงจรปิด (CCTV) ๕.เพิ่มเสียงไร้สายเพื่อการ ประชาสัมพันธ์ข้อมูล ข่าวสารให้ประชาชนทราบ อย่างทั่วถึง	๑.โครงการติดตั้งกล้อง วงจรปิดหมู่ที่ ๔ ทุกซอย

ลำดับ ความสำคัญที่	ชื่อปัญหา	สาเหตุของปัญหา	แนวทางการแก้ไขปัญหา	แผนงาน/โครงการ/ กิจกรรม
๔.	งบประมาณในการจัด งาน ประเพณี และกิจกรรมต่างๆ ของชุมชน	-ขาดแคลนงบประมาณ - งบประมาณไม่เพียงพอ	ขอรับการอุดหนุน งบประมาณจากเทศบาล ตำบลเชียงยืน	โครงการขอรับการอุดหนุน งบประมาณ - ประเพณีบุญคุ้ม - ลอยกระทง - บุญคุณลาน - บุญบังไฟ - การแข่งขันกีฬา - สงกรานต์ ฯลฯ

มติที่ประชุม เห็นชอบเป็นเอกฉันท์

ระเบียบวาระที่ ๔ เรื่องอื่นๆ  
- ไม่มี

ที่ประชุม รับทราบ

นางฐานิตา จับสันเทียะ ประธานกรรมการชุมชนมหาชัย หมู่ที่ ๔ กล่าวขอบคุณคณะผู้บริหาร หัวหน้า  
ส่วนราชการ พนักงานเจ้าหน้าที่เทศบาลตำบลเชียงยืน ที่สนับสนุนและร่วมขับเคลื่อนการจัดทำแผนชุมชน  
ของชุมชนมหาชัย หมู่ที่ ๔ ขอขอบคุณพี่น้องประชาชนที่มาร่วมประชุมประชาคมเพื่อเสนอปัญหา ความต้องการ  
สำหรับใช้เป็นแนวทางในการป้องกัน แก้ไขปัญหา และพัฒนาชุมชนให้มีการพัฒนาในทุกๆ ด้าน พร้อมกล่าวปิด  
การประชุม

เลิกประชุมเวลา ๑๖.๐๐ น.

(ลงชื่อ).....ชานอง ชันระมูล.....ผู้จัดรายงานการประชุม  
(นางสาวอำนวยการ ชันระมูล)  
เลขานุการชุมชนมหาชัย หมู่ที่ ๔

(ลงชื่อ).....ฐานิตา จับสันเทียะ.....ผู้รับรองรายงานการประชุม  
(นางฐานิตา จับสันเทียะ)  
ประธานกรรมการชุมชนมหาชัย หมู่ที่ ๔

รายชื่อผู้เข้าร่วมการประชุมประชาคมเพื่อจัดทำ ทบทวนแผนชุมชน  
ตามโครงการส่งเสริมการจัดทำแผนชุมชน ประจำปีงบประมาณ พ.ศ. ๒๕๖๙

หมู่ที่ ๔ ชุมชนมหาชัย  
วันที่ ๑๘ กุมภาพันธ์ พ.ศ.๒๕๖๙

ลำดับ ที่	ชื่อ - สกุล	ลายมือชื่อ	บ้านเลขที่	หมายเหตุ
1	ฉัตรพร จักทองเพ็ญ	ฉัตรพร	49	
2	นางสมพร แสงพวง	สมพร	57	
3	นางสอน ทนทาม	สอน	43	
4	ช่อเชษฐา <del>สงวนใจ</del>	<del>ช่อเชษฐา</del>	53	
5	ช่อเชษฐา <del>วิระสิงห์</del>	<del>ช่อเชษฐา</del>	46	
6	ทพ.เชษฐา กุศลทา	เชษฐา	181	
7	นางเฉลียว คำวิชัย	เฉลียว	50	
8	น.ส. นงนิตย์ โพธิ์เงิน	นงนิตย์	222	
9	นงนิตย์ <del>โพธิ์เงิน</del>	<del>นงนิตย์</del>	95	
10	นางอรอนงค์ โพธิ์เงิน	อรอนงค์	98	
11	นางศุภมาส มณีโชติ	ศุภมาส	21	
12	นางสุภาภรณ์ นลินดี	สุภาภรณ์	20	
13	นางนงนิตย์ สวัสดิ์คุ้ม	นงนิตย์	40	
14	นางอชัญญา <del>วีระสิงห์</del>	<del>อชัญญา</del>	77	
15	นาง นงนิตย์ นงนิตย์	นงนิตย์	122	
16	นาง นงนิตย์ นงนิตย์	นงนิตย์	159	
17	นางกร ไชยธรรม์	กร	16	
18	นงนิตย์ นงนิตย์	นงนิตย์	17	
19	นางนงนิตย์ นงนิตย์	นงนิตย์	127	
20	นางอชัญญา นงนิตย์	อชัญญา	94	
21	นงนิตย์	นงนิตย์	150	
22	นงนิตย์	นงนิตย์	19	
23	นงนิตย์ นงนิตย์	นงนิตย์	106	
24	นงนิตย์ นงนิตย์	นงนิตย์	108	
25	นงนิตย์ นงนิตย์	นงนิตย์	221	
26	นงนิตย์ นงนิตย์	นงนิตย์	23	
27	นงนิตย์ นงนิตย์	นงนิตย์	129	
28	นงนิตย์ นงนิตย์	นงนิตย์	11	
29	นงนิตย์ นงนิตย์	นงนิตย์	174	
30	นงนิตย์ นงนิตย์	นงนิตย์	168	
31	นงนิตย์ นงนิตย์	นงนิตย์	41	
32	นงนิตย์ นงนิตย์	นงนิตย์	152	



ผู้เข้าร่วมประชุม (๘๗)

ลำดับ ที่	ชื่อ - สกุล	ตำแหน่ง	ลายมือชื่อ	หมายเหตุ
1.	ทพ.มีชัย อดิมาภิทย	รองคณบดี		
2	น.ก.ภคินี ลิขินทร์	คท.		
3	ค.น.อ.อ. ใจดี	คท.		
4	ทศ สัตตารมณ์ วาไรณ	คท.		
5	ทศสุรอรชย อภิชัยวงษ์	คท.		
6	ทศนวิตรี สุทธิพันธ์	คท.		
7	ทศนพรณี แก้วทวี	คท.		
8	ทศนพร อภิรัตน์	คท.		
9	ทศนพร อภิรัตน์	คท.		
10	ทศนพร อภิรัตน์	คท.		
11	ทศนพร อภิรัตน์	คท.		
12	ทศนพร อภิรัตน์	คท.		
13	นางชพเรศ นานะสิงห์	หน. ฝ่ายบริหารงานทั่วไป		
14	นางอภิญญา อภิรัตน์	หน. คท.		
15	นางอภิญญา อภิรัตน์	คท.		
16	นางกิตติภรณ์ ทวีชัย	นักวิชาการสาธารณสุข		
17	นางอภา อภิต	คท.		
18	นางสาว วิมลทิพย์ อภิรัตน์	หน. ส่วนงานบริหาร		
19.	นาย กฤษณ์ ปะนิษฐา	หน. งานช่างเทคนิค		
20	นาย สันติ อภิรัตน์	คท.		
21	นาย สันติ อภิรัตน์	คท.		
22	นาย สันติ อภิรัตน์	คท.		
23	นางสาว อภิญญา อภิรัตน์	คท.		
24	นางสาว อภิญญา อภิรัตน์	คท.		
25	นางสาว อภิญญา อภิรัตน์	คท.		
26	นางสาว อภิญญา อภิรัตน์	คท.		
27	นางสาว อภิญญา อภิรัตน์	คท.		
28	นางสาว อภิญญา อภิรัตน์	คท.		
29	นางสาว อภิญญา อภิรัตน์	คท.		

โครงการส่งเสริมการจัดทำแผนชุมชน ประจำปีงบประมาณ พ.ศ.๒๕๖๙



